



CPIE DE HAUTE AUVERGNE



Réseau d'observatoire des amphibiens en Massif Central

Observatoire des amphibiens d'Auvergne

Cantal

BILAN DES ACTIONS - janvier-décembre 2013 -

Partenaires scientifiques nationaux :



MUSÉUM
NATIONAL
D'HISTOIRE
NATURELLE

Partenaire national :



Partenaire scientifique Régional :



Partenaires institutionnels :

*FEDER Massif Central
Etat (FNADT)
Conseil Régional d'Auvergne
Conseil Général du Cantal*

Partenaires techniques :



CENTRE PERMANENT D'INITIATIVES POUR L'ENVIRONNEMENT DE HAUTE-AUVERGNE
Association Maison des Volcans. Château Saint-Étienne. 15000 AURILLAC

Tél. 04.71.48.49.09 – FAX 04.71.48.97.40 – courriel : cpie.haute.auvergne@wanadoo.fr – site : www.cpie15.com
SIRET : 77 907 96 56 000 12 – TVA Intracommunautaire FR 21 77 907 96 56 - APE : 9499Z – Organisme de formation: 83 15 00097.15
ASSOCIATION LOI 1901 Membre de L'UNION NATIONALE DES CPIE reconnue d'utilité publique – Décret du 4 mars 1994

SOMMAIRE

Rappel du projet	3
Programme réalisé en 2013	7
I Participation à la coordination du réseau Massif central	7
II Coordination de l'observatoire d'Auvergne	7
III Animation territoriale dans le Cantal	9
Volet 1 : Connaissance scientifique de la biodiversité des amphibiens, vulgarisation et diffusion de la connaissance de l'observatoire.	9
Volet 2 : Opération « Un dragon ! Dans mon jardin ? » : communication, sensibilisation et information auprès des populations régionales.	19
ANNEXES	27

Rappel du projet

**Poursuite d'un réseau d'observatoires régionaux des amphibiens sur le territoire du Massif central, dans le cadre de l'appel à candidatures de la DATAR Massif central intitulé :
« Préserver le patrimoine faunistique du territoire »**

Partenaires du projet

A l'échelle Nationale :

Concertation et coordination des observatoires :

- ➔ Le Muséum National d'Histoire Naturel et la Société Herpétologique de France avec le programme MARE-POPAMPHIBIEN pour le volet scientifique du projet.
- ➔ L'Union Nationale des CPIE et son réseau sur l'ensemble du programme d'observatoires (une trentaine de CPIE engagée sur les amphibiens) sous la marque déposée « Observatoire local de la biodiversité ».

A l'échelle Régionale et/ou territoriale :

Mobilisation et implication des partenaires locaux des CPIE, à différents niveaux :

- ➔ **Partenaires publics :**
DREAL, ONEMA, ONCFS, PNR, Réserves Naturelles, Syndicats de rivière, ONF, ARS, DDCSPP, DIR, Collectivités, Lycées agricoles ...
- ➔ **Partenaires associatifs :**
FCEN et CEN, UDAF, FDPPMA et leurs AAPPMA, Sociétés herpétologiques, associations naturalistes et de protection du patrimoine...

Objectifs et démarche développée au sein des observatoires

- ➔ **Améliorer les connaissances naturalistes sur la batrachofaune** de la Région Auvergne, par des études scientifiques intégrant des données généralement inaccessibles car sur terrains privés.
- ➔ **Mettre en œuvre des actions de sensibilisation des populations auvergnates et de protection des milieux**, favorables aux amphibiens via l'implication citoyenne et les sciences participatives.

1. Un volet scientifique, basé sur le protocole MARE-Popamphibien élaboré par le Muséum National d'Histoire Naturelle (MNHN) et la Société Herpétologique de France (SHF).

2. Un volet de sensibilisation du public et de conservation des espèces et des habitats via le programme de sciences participatives « Un dragon ! Dans mon jardin ? ».

Porteurs des observatoires des amphibiens par Région :

Région Limousin



CPIE des Pays Creusois
Coordonnateur Massif et régional



CPIE de la Corrèze
LNE et GMHL (Haute Vienne)



LE VOISIN NATURE
ENVIRONNEMENT



Région Bourgogne

CPIE Pays de Bourgogne



Région Auvergne



CPIE de Haute Auvergne
Coordonnateur régional



CPIE Clermont-Dômes
CPIE Pays de Tronçais
CPIE du Velay



Région Rhône-Alpes

CPIE Monts du Pilat

Région Languedoc-Roussillon



CPIE Haut-Languedoc
Coordonnateur régional



CPIE Causses Méridionaux

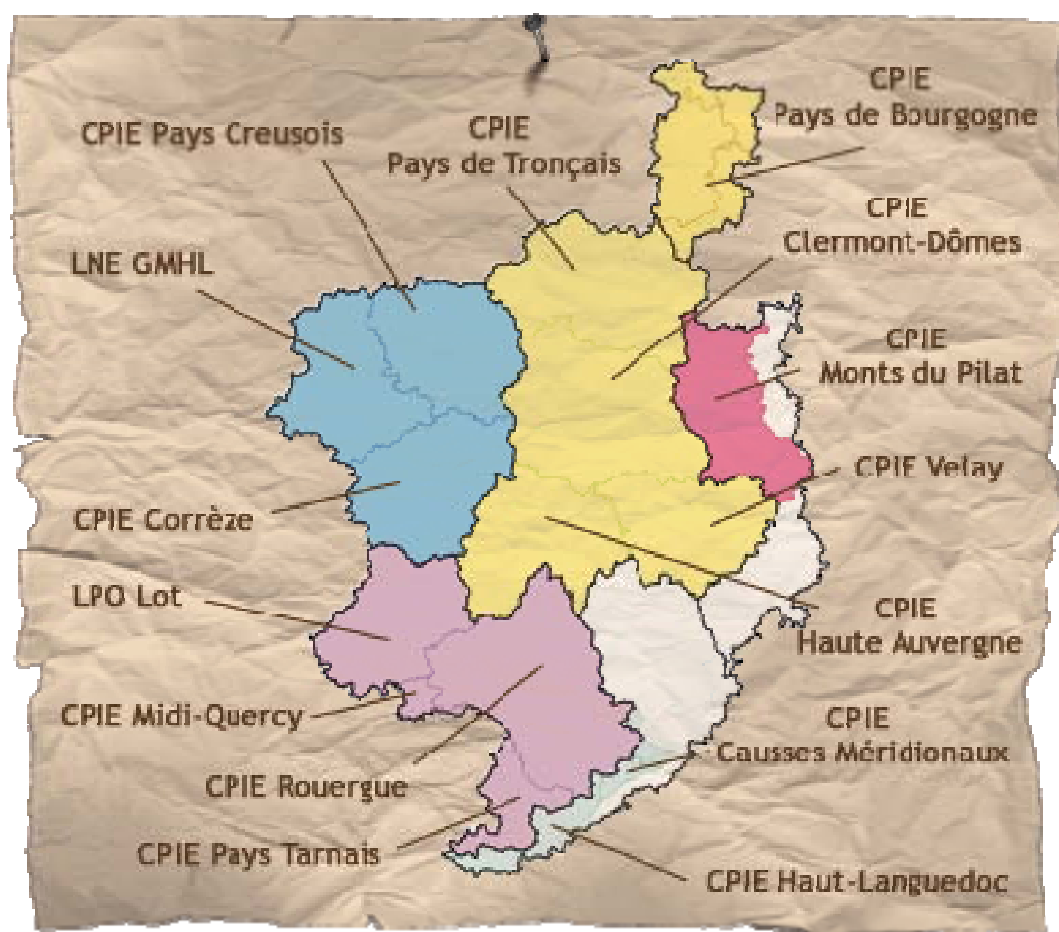
Région Midi-Pyrénées



CPIE du Rouergue
Coordonnateur régional

CPIE Midi-Quercy
CPIE Pays Tarnais
LPO Lot

« L'Observatoire des amphibiens d'Auvergne »



CPIE des Pays Creusois

Coordonnateur du :

Réseau des Observatoires du Massif Central

CPIE de Haute Auvergne coordonnateur de :

Observatoire des amphibiens d'Auvergne

et

CPIE de Haute Auvergne animateur territorial

de l'Observatoire dans le Cantal.

Contexte spécifique de l'Auvergne et enjeux socio-économiques

⇒ Des spécificités régionales fortes :

La région Auvergne, au cœur du Massif central, est un territoire très contrasté. Ses paysages auvergnats se caractérisent par leurs reliefs volcaniques, par les vallées entaillées du socle et par les grandes plaines sédimentaires. Ils sont fortement empreints des pratiques agropastorales qui s'y sont développées depuis très longtemps. De nombreux habitats se côtoient sur cette partie du Massif Central : les rivières, les tourbières, les lacs, les zones humides, les plaines alluviales, les gorges, les volcans, les forêts, les bocages et autres agrosystèmes...

Ainsi cette mosaïque de milieux naturels, qui se raréfie à l'échelle nationale, offre des conditions climatiques et hydro-morphologiques favorables pour la biodiversité et plus particulièrement pour les amphibiens.

Indispensables à la reproduction des amphibiens, les milieux aquatiques et humides revêtent une importance capitale pour la conservation de ces espèces. En Auvergne, ils sont très nombreux et se manifestent principalement sous la forme de milieux naturels ; alors on parlera de mares (forestières, prairiales), de mouillères, d'étangs, de boires, de secteurs d'ornières, de marais, de prairies humides, de lacs, de ruisseaux et de rivières... Mais il ne faut pas négliger l'importance des milieux anthropisés (abreuvoirs, lavoirs, mares d'ornement, carrières, rases et fossés, bassins d'orage, d'incendie et de rétention) qui offrent aujourd'hui des habitats de substitution exploités par les amphibiens.

Les différences d'altitude et de milieux naturels ou anthropisés favorisent l'installation et le développement d'une faune batrachologique riche et confère à notre région une responsabilité forte dans la préservation des amphibiens.

⇒ Des menaces importantes :

Les menaces sur les amphibiens concernent principalement les biotopes qu'ils fréquentent pour assurer leur reproduction.

Les facteurs identifiés par l'UICN (Union Internationale pour la Conservation de la Nature) de ce déclin, ramenés à la région Auvergne sont :

- la régression des zones humides : drainage, assèchement, dégradation, eutrophisation,
- la pollution des milieux aquatiques : pesticides, fertilisants,
- le déclin de l'agro-pastoralisme et la désertification sociale dans les villages (entraînant un abandon des terres et une régression des habitats et zones-humides liés à ces activités extensives,
- l'avancée de l'urbanisme (fragmentation des habitats),
- l'introduction d'espèces exotiques envahissantes (tortue de Floride, poisson chat, ...),
- l'évolution globale du climat.

⇒ Des enjeux socio-économiques bien identifiés :

L'omniprésence dans notre région des milieux aquatiques et humides (naturels ou artificiels) fait qu'ils font pleinement partie de la culture auvergnate.

Ces éléments rythment le paysage et ont orienté les activités économiques, sociales et culturelles. Ils représentent des enjeux forts de préservation et de restauration permettant la conservation et la transmission de ce patrimoine en plus du maintien de la biodiversité.



HAUTE AUVERGNE

Programme réalisé en 2013

I Participation à la coordination du réseau Massif central

Participation aux journées d'échanges avec le réseau

- Préparation et participation aux journées échanges/bilan à Theix.
- Organisation des journées d'échanges techniques de Millau.

Coordination scientifique et méthodologique :

- Concertation pour l'organisation commune de formations des techniciens sur l'appropriation du protocole scientifique « POP-AMPHIBIEN » et sur l'identification des amphibiens en milieu naturel.
- Co-construction de la démarche scientifique (méthode de prospection et d'inventaires, cartographie des données...), technique et partenariale pour créer les réseaux d'observateurs sur les territoires.
- Participation au travail sur le site internet du réseau des Observatoires des amphibiens en Massif central.

II Coordination de l'observatoire d'Auvergne

Coordination avec les référents territoriaux

- Echanges techniques et méthodologiques autour des actions de communication en Auvergne.
- Réunions téléphoniques régulières.
- Rencontres des référents Allier, Haute-Loire et Puy-de-Dôme.
- Nombreux échanges sur les actions scientifiques et de collecte de données.
- Echanges sur la fiche d'aide à la détermination des Grenouilles "brunes".
- Echanges sur le futur site internet Massif.
- Echanges sur les partenariats régionaux en cours ou à venir.

Réunion du comité régional de suivi

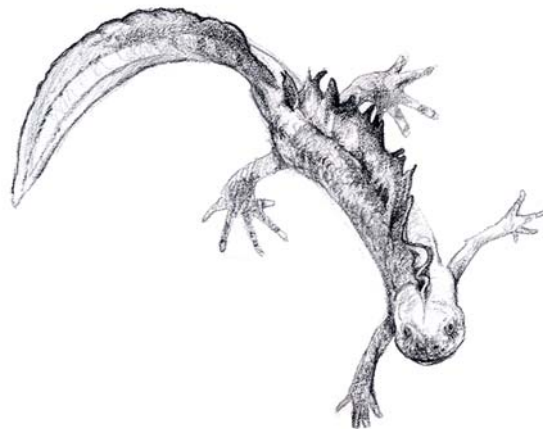
- Préparation du Comité régional de suivi.
- Animation du Comité régional de suivi du 10 décembre 2013.

Echanges avec les partenaires régionaux

- Travail sur les conventions de partenariat (LPO Auvergne, ONF, CEN Auvergne, PNR...).
- Animation et suivi de la partie Amphibiens du site Faune-Auvergne de la LPO Auvergne.
- Echanges d'informations avec les partenaires régionaux.
- Réponses à des sollicitations (demandes d'avis, participation aux réflexions régionales sur les échanges des données naturalistes, transmission d'informations pour le SRCE...).
- Organisation commune avec le CEN Auvergne de la déclinaison de l'opération nationale « Fréquence Grenouille ».
- Participation au comité de pilotage de la déclinaison régionale du Plan d'actions sur le Sonneur à ventre jaune.
- Participation aux réunions de réflexion sur la mise en place du SINP en Auvergne.
- ...

Partenariat avec la LPO Auvergne : agir ensemble pour connaître et préserver la biodiversité auvergnate

- Animation de la partie Amphibiens du site Faune-Auvergne
- Echanges de données
- Valorisation des travaux de chaque structure
- Participation au groupe Faune-Auvergne
- Participation au Conseil scientifique



III Animation territoriale dans le Cantal

Volet 1: Connaissance scientifique de la biodiversité des amphibiens, vulgarisation et diffusion de la connaissance de l'observatoire.

Objectif général : Améliorer les connaissances naturalistes sur la batrachofaune par des études scientifiques.

⇒ **Action 1 : Etude scientifique batrachologique avec le programme «POP-AMPHIBIEN» sous le patronage du MNHN et de la SHF.**

Objectif opérationnel :

Analyser l'évolution des populations batrachologiques, les conséquences des mesures de gestion et du réchauffement climatique. Ce programme implique, de ce fait, une action de longue durée, environ 10 ans, pour obtenir des résultats significatifs :

- ➔ Identification et suivi des populations et des batrachosites de chaque Région avec la réalisation d'inventaires permettant d'alimenter les bases de données de l'observatoire national sur les amphibiens en partenariat avec la SHF et le MNHN.
- ➔ Synthèses et analyses des données recueillies à l'échelle du Massif central.

Programme d'actions réalisé :

Choix et prospection des aires batrachologiques :

En raison d'une mauvaise visibilité financière, il a été décidé de mettre l'accent sur les inventaires des aires déjà identifiées et de mettre en suspens la recherche de nouvelles aires de suivi.

Toutefois, un secteur a fait l'objet de prospection (ouest de la Planèze de Saint-Flour). Ce secteur pourrait à l'avenir faire l'objet d'un suivi avec le programme Pop-Amphibien.

Méthodologie mise en place :

- ➔ Sélection des aires potentielles pertinentes sur SIG et sur carte IGN au 1/25 000^{ème}, à partir de données collectées, de connaissances des territoires, d'échanges avec les partenaires.
- ➔ Prospections réalisées sur une demi-journée au minimum par aire.

Définition d'une aire :

- ➔ Doit pouvoir être inventoriée en moins de 4h.
- ➔ Peut compter jusqu'à une dizaine de batrachosites.
- ➔ Doit être représentative de l'unité paysagère.

→ Réalisation d'une fiche de prospection par batrachosite :

Batrachosites d'Auvergne
(Fiche d'inventaire de terrain)

Aire N° : 2
Site N° : 1
(Numéro attribué par l'observateur)
Point sur carte IGN / point GPS :
45° 05' 52.03" N 9° 59' 51.01" E
(Précisez système et unités) UTM

Observateur : LOUVE MICHEL
① : 09 71 98 49 00
Mail : c.gre...@...
N° département : 15
Commune : La Chapelle d'Anguon
Lieu-dit : St-V. camp / ...
Combin de photos prises ?

Nom et coordonnées du propriétaire ou gestionnaire :
Accès libre au site ? oui non
Si non, quelles contraintes ? ...

Espèces (animales ou végétales) envahissantes :
 non oui : ...

Profondeur d'eau aujourd'hui :
 à sec - 30 cm 30-60 cm 60-100 cm > 1m
Profondeur max. évaluée :
 - 30 cm 30-60 cm 60-100 cm > 1m

Typologie des batrachosites
Non maçonnés :
 Mare « naturelle » non plantée
 Mare d'ornement
 Mare de prairie
 Mare de champs
 Mare temporaire
 Fond humide
 Tourbière
Autre : ...
Maçonnés :
 Lavoir
 Pêcherie
 Abreuvoirs
Autre : ...
Autre :
 Ornières
 Fossés
 Souilles
Autre : ...

Eau : trouble limpide

Poissons :
 oui probablement pas

Schéma du site Date : 02 / 05 / 2015

Recouvrement herbacé de la surface :
50% + 10% + 0% + 0% + 0% + 0% + 10% + 30%

Stade d'évolution du site :
 pionnier (sans végétation aquatique)
 végétation enracinée avec eau libre
 100% de végétation herbacée enracinée
 partiellement dissimulée sous ronces/ligneux
 entièrement sous ronces/ligneux

Travaux à envisager ?
 oui non
Si oui, lesquels ?

HAUTE AUVERGNE
Université des sciences et technologies de Clermont-Ferrand

- ✓ Réalisation d'une base de données « Massif central » couplée à un logiciel cartographique afin de permettre la synthèse de ces données.
- ✓ Les inventaires sur cette aire prospectée pourront débuter quand nous aurons réussi à mobiliser des moyens supplémentaires.



Inventaire des aires batrachologiques :

Les 4 aires prospectées en 2012 ont été inventoriées en 2013, par un salarié du CPIE de Haute Auvergne (Nicolas Lolive).

Nous tenons à souligner le très bon accueil que nous ont réservé les propriétaires et gestionnaires des sites ; nous les en remercions vivement car sans cela, ce travail n'aurait pas été possible.

Méthodologie mise en place :

- ➔ Application du protocole Popamphibien communautés (Mare-Popamphibien).
- ➔ Trois visites de 4h maximum chacune par aire dans l'année, dont les deux premières de nuit.
- ➔ Espacement des visites dans le temps et choix des dates de passage sur site en fonction des périodes de reproduction des cortèges d'espèces d'Auvergne.
- ➔ Période d'inventaires généralement comprise entre mars et juin, avec cependant des possibilités de débordement liées aux contraintes météorologiques.

Nota : Une attention particulière est portée sur le respect du protocole Chytridiomycose, afin de ne pas participer à la propagation cette maladie.

Résultats :

Les quatre aires concernent les communes de Saint-Julien-de-Toursac, Le Monteil, Saint-Georges et Massiac. Les résultats sont présentés de façon synthétique dans le tableau suivant.

	Saint-Julien-de-Toursac	Le Monteil	Saint-Georges	Massiac
Salamandre tachetée				
Triton palmé				
Triton ponctué				
Triton alpestre				
Triton crêté				
Triton marbré				
Sonneur à ventre jaune				
Crapaud accoucheur				
Pélodyte ponctué				
Crapaud commun				
Crapaud calamite				
Rainette verte				
Grenouille agile				
Grenouille rousse				
Grenouilles "vertes"				

Tableau 1 : Résultats synthétiques des inventaires du programme MARE-PopAmphibien en 2013 dans le Cantal (case colorée = présence de l'espèce)

Les inventaires nous ont permis de contacter quasiment l'ensemble des espèces connues dans le département (tableau 1). Nos aires apparaissent donc relativement représentatives du potentiel batrachologique départemental car seule le Sonneur à ventre jaune (*Bombina variegata*) manque. Notons

que les Grenouilles « vertes » (*Pelophylax sp.*) n'ont pas été déterminées précisément compte-tenu de la difficulté que cela représente dans le cadre de ce protocole.

Avec les 8 aires suivies actuellement dans le Cantal nous avons une vision représentative de la batrachofaune départementale. La poursuite de ces suivis nous apportera donc des informations pertinentes sur l'évolution de ce peuplement batrachologique.

A notre connaissance, aucune donnée récente de Triton alpestre (*Ichtyosaura alpestris*), de Triton ponctué (*Lissotriton vulgaris*) et de Pélodyte ponctué (*Pelodytes punctatus*) ne permet de dire que ces espèces sont actuellement présentes dans le département. Il serait pertinent de réaliser des recherches ciblées de ces espèces, et principalement du Pélodyte ponctué dont la présence dans le Cantal est notée dans certaines publications sans que nous ayons pu, pour le moment, récupérer de données précises.

En regardant les résultats aire par aire, nous pouvons constater :

Aire de Saint-Julien-de-Toursac (Naucaze):

Toutes les espèces connues du secteur ont été inventoriées (8 espèces). Le Triton marbré (*Triturus marmoratus*) constitue l'espèce la plus marquante du peuplement de cette aire.

Il n'était pas connu du site avant ces prospections, cette découverte est donc des plus intéressantes. Les effectifs et les lieux d'observation laissent penser toutefois que la population de cette aire n'est pas très importante et des mesures pour conforter des sites de reproduction connus ou possibles seraient pertinentes.

Notons également que la population de Grenouille agile (*Rana dalmatina*) semble importante.



Aire 5 – Saint-Julien-de-Toursac – Naucaze

Aire de Le Monteil (Chastel-Marlhac) :

Cette aire n'est pas très riche (6 espèces) mais cela reste conforme à ce qui est connu aux alentours et possible sur ce site aux milieux particuliers (mares occasionnellement temporaires, fossés, prairies humides).

Ce site est notamment connu pour abriter une population importante de Crapaud calamite (*Bufo calamita*). En 2013, ces derniers ont bien été notés mais sont restés assez discrets.

Nous pouvons tout de même nous étonner de ne pas avoir contacté de Crapaud commun/épineux (*Bufo*



Aire 6 – Le Monteil – Chastel-Marlhac

bufo/spinosus) sans que nous puissions déterminer précisément les causes de cette absence. Les suivis des prochaines années pourront peut-être nous apporter des informations nouvelles sur cette espèce.

Aire de Saint-Georges (Mares de Grisols) :

Le peuplement batrachologique du site est à peu près conforme à ce que l'on pouvait attendre (5 espèces). Toutefois, il est à noter l'absence du Crapaud commun/épineux (*Bufo bufo/spinosus*) alors que des milieux favorables sont présents. Peut-être est-il passé inaperçu lors de nos prospections. Les prochains suivis permettront d'en savoir plus.

Le fait le plus remarquable sur ce site est la présence d'une population importante de Triton crêté (*Triturus cristatus*) avec au moins une centaine d'individus recensée. Tous les sites favorables sont colonisés ; ce qui semble montrer que la gestion des mares menée par le CEN Auvergne porte ses fruits. Seuls deux batrachosites ne semblent pas être utilisés par l'espèce, ce qui est logique compte-tenu de leur nature : une mare temporaire très boisée et un plan d'eau avec poissons et sans végétation aquatique.



Aire 7 – Saint-Georges – Grisols

Aire de Massiac (Chalet et Alagnon) :

Cette aire se compose de deux éléments distincts : un ensemble de mares sur un plateau basaltique et les berges de l'Alagnon et un canal dans la plaine alluviale.

Si les résultats au niveau des Mares de Chalet sont plutôt satisfaisants avec 7 espèces recensées, ce n'est pas le cas des batrachosites de la plaine où seule une espèce a été inventoriée. Le régime hydrique de la rivière ainsi que la gestion des niveaux d'eau dans le canal expliquent probablement cela.

Cette aire est tout à fait remarquable car elle abrite la seule population de Rainette verte (*Hyla arborea*) connue à ce jour dans le Cantal. De plus, la population de Triton crêté (*Triturus cristatus*) est importante (plus d'une centaine d'individus).

Notons tout de même que le Crapaud accoucheur n'a pas été inventorié à Chalet malgré des milieux aquatiques et terrestres lui semblant favorables.

Le CEN Auvergne gère les mares de Chalet et les travaux qui y ont été menés semblent être bénéfiques à la batrachofaune. La poursuite du suivi viendra préciser cela.



Aire 8 – Massiac – Chalet

Comme prévu dans le protocole, les prochains inventaires sur ces quatre aires auront lieu en 2015.

NB : pour avoir une bonne vision de la batrachofaune des aires et de son évolution, le suivi doit être poursuivi sur plusieurs années.

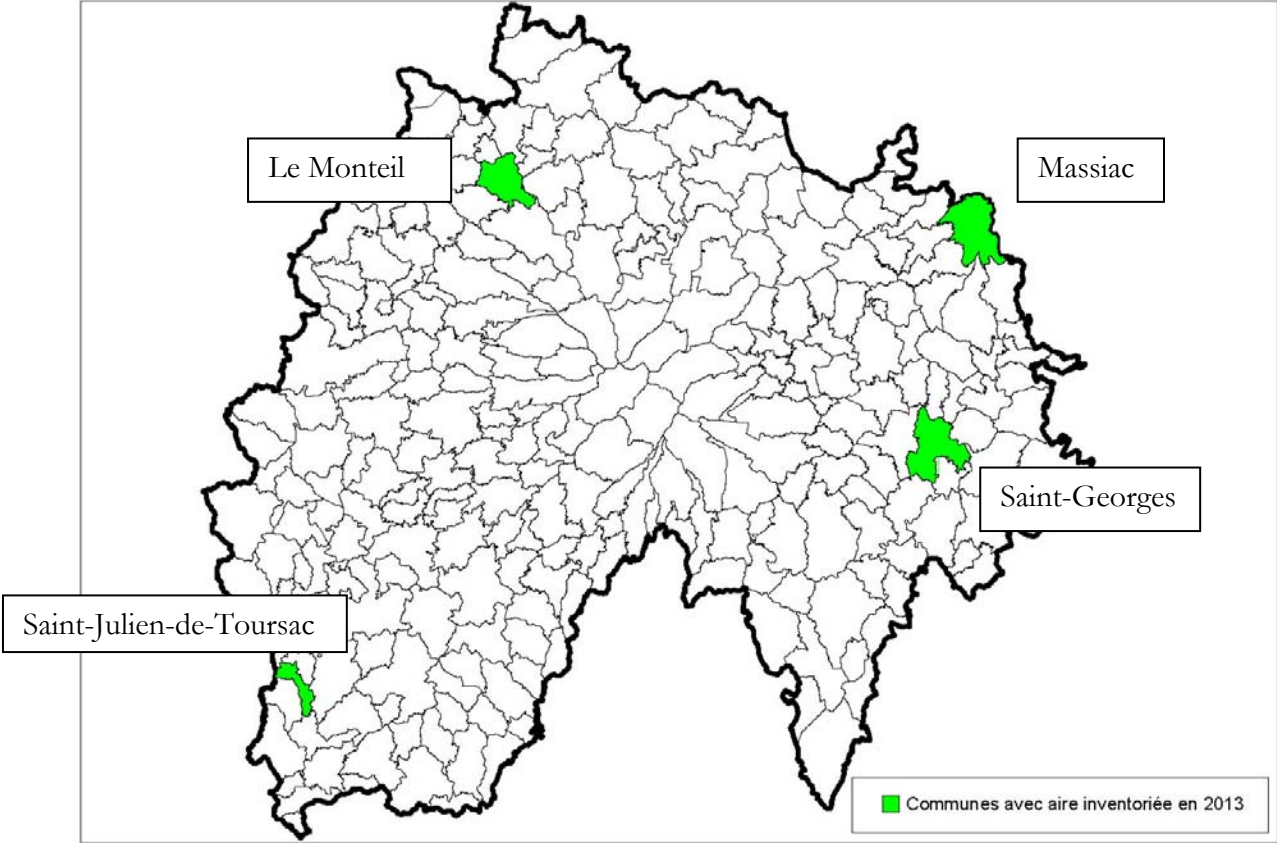
Facteurs de réussite :

- ✓ Grande diversité de milieux
- ✓ Très bonne représentativité de la faune batrachologique cantalienne
- ✓ Très bon retour des propriétaires et des gestionnaires
- ✓ Implication des acteurs locaux dans le choix des aires et l'accompagnement de la démarche
- ✓ Une partie des sites est gérée par des partenaires soucieux de préserver la diversité batrachologique

Contraintes, limites :

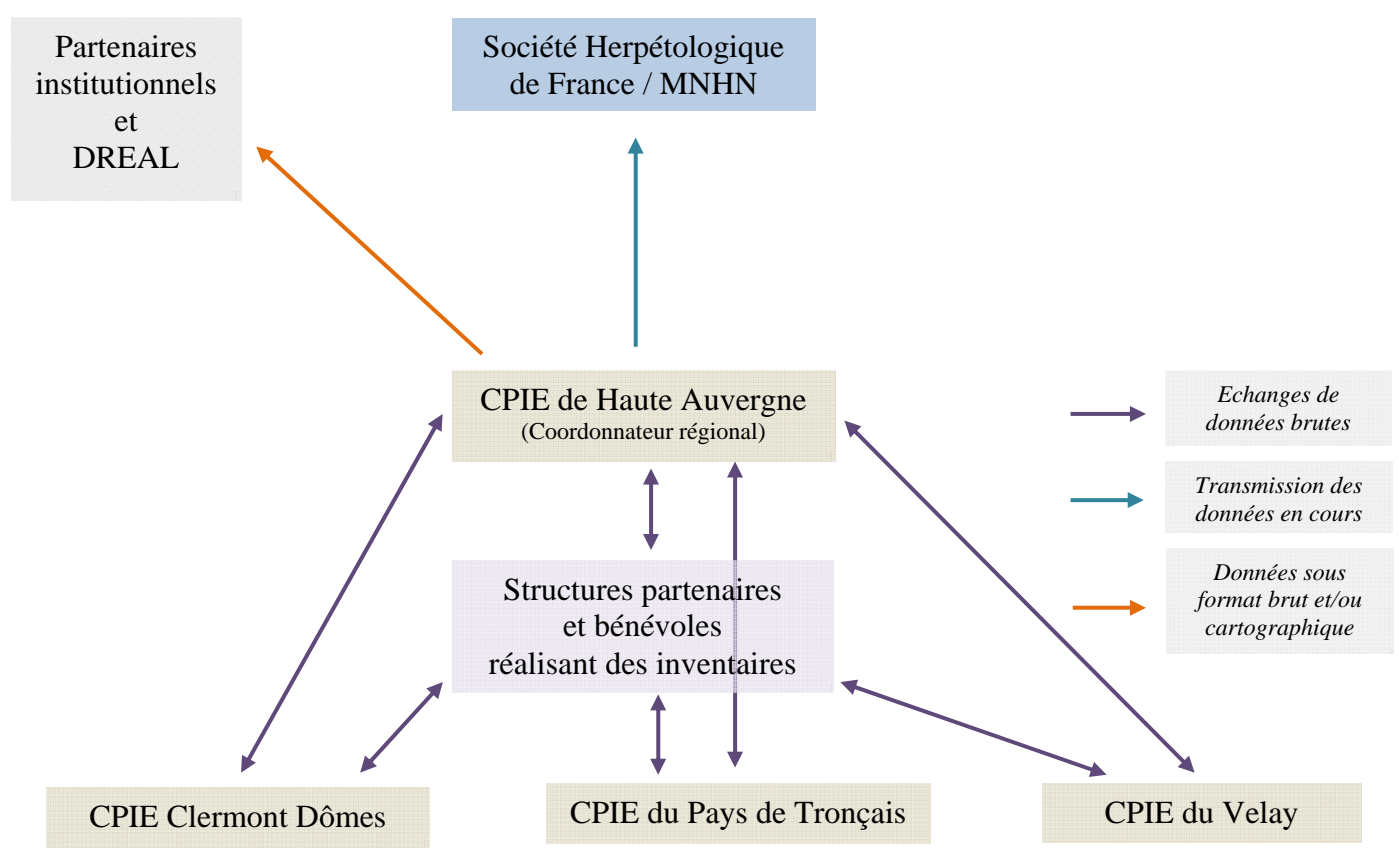
- ✓ La faible connaissance des amphibiens dans le département peut compliquer la recherche et la définition des aires
- ✓ Le manque de moyens ne permet pas pour l'instant d'augmenter encore le nombre d'aires suivies

Localisation des aires inventoriées dans le Cantal en 2013



Rainette arboricole - Aire 8 - Massiac - Chalet

Schéma de transmission des données scientifiques en Région Auvergne :



⇒ **Action 2 : Création et animation d'un réseau d'observateurs qualifiés dans le Cantal**

Objectif opérationnel :

Associer à l'observatoire des partenaires capables de s'investir dans la réalisation d'inventaires sur des territoires qu'ils connaissent bien ou dont ils assurent la gestion ou le suivi.

- Création et coordination d'un réseau régional d'observateurs constitué :
 - de personnes bénévoles naturalistes,
 - d'associations et autres structures publiques et privées régionales (Sociétés herpétologiques, CEN, DREAL, ONF, ONCFS, ONEMA, PNR, lycées agricoles, AAPPMA, ...).

Programme d'actions réalisé :

Partenariats établis ou en cours de formalisation :

En 2013, des partenariats ont été mis en place et/ou initiés afin d'impliquer des bénévoles et des institutions dans le suivi des aires ou dans l'inventaire permanent.

- Actions dans le cadre de la convention de partenariat signée en 2012 avec la LPO Auvergne :
 - Animation de la partie "Amphibiens" du site Faune-Auvergne de la LPO Auvergne (vérification des données, conseils, construction d'outils d'aide à la détermination, animation de la partie « Amphibiens » du site...).
 - Présentation de l'inventaire permanent et sensibilisation à la détermination des Grenouilles « brunes » lors de la réunion du groupe "Faune Auvergne" le 16 mars (pour une cinquantaine de naturalistes) et du Sonneur à ventre jaune lors du colloque naturaliste du 19 octobre (environ 80 naturalistes).
 - Participation au conseil scientifique de la LPO Auvergne du 07 septembre.
- Travail sur la finalisation d'une convention de partenariat avec le CEN Auvergne.
- Contact avec d'autres structures dans l'optique de conclure des conventions de partenariat (ONF, PNRVA...).

Animation d'un réseau d'observateurs et de structures :

La constitution d'un réseau permet de coordonner, d'orienter les différents travaux concernant les amphibiens dans le département. C'est également une source de motivation pour les personnes et les structures y participant par la création d'une certaine émulation sur la thématique. Et bien évidemment cela permet d'améliorer la collecte d'informations tant sur le plan quantitatif que qualitatif.

- Accompagnement des observateurs et des structures par de très nombreux échanges.
- Finalisation et diffusion d'une fiche d'aide à la détermination des Grenouilles "brunes".
- Participation à des rencontres naturalistes pour former et informer les observateurs.

Facteurs de réussite :

- ✓ Présence sur le territoire de structures ou personnes souhaitant s'impliquer bénévolement ou dans le cadre de leurs activités dans la dynamique d'inventaires.
- ✓ Présence de structures souhaitant vivement nouer des partenariats forts avec l'Observatoire (CG Cantal, LPO Auvergne, CEN Auvergne, ONF, SMBRC, PNRVA, ONEMA, ONCFS, fédération des AAPPMA ...).

Contraintes, limites :

- ✓ Nécessité de fédérer les actions et initiatives existantes afin de les rendre cohérentes entre elles.
- ✓ La mise en place opérationnelle des partenariats prend parfois du temps.

Les relations entretenues avec les partenaires sont présentées de façon synthétique en annexe.



Volet 2 : Opération « Un dragon ! Dans mon jardin ? » : communication, sensibilisation et information auprès des populations régionales.

Objectif général : Animation d'un programme de sensibilisation en direction des populations et acteurs régionaux et des actions de protection des milieux favorables aux amphibiens via l'implication citoyenne et les sciences participatives.

⇒ Action 1 : Création et diffusion d'outils de communication

Objectif opérationnel :

Constituer et diffuser l'information environnementale ; sensibiliser aux enjeux sur la ressource en eau et à la biodiversité, à travers notamment :

- ➔ La diffusion de l'opération « Un dragon ! Dans mon jardin ? » sur l'ensemble des territoires concernés, avec la création et la diffusion d'outils de communication : flyers, posters, affiches, presse/médias, sites Internet, etc... (Charte graphique et de communication développée dans le réseau national des CPIE).
- ➔ Le développement d'animations d'éducation et de sensibilisation tout public (milieu scolaire, CLSH et grand public).

Programme d'actions réalisé :

1° Diffusion de l'opération :

- ➔ Diffusion des supports de communication (affiches, posters, dépliants) :
- ➔ Alimentation de pages dédiées sur le site Internet du CPIE de Haute Auvergne permettant de faire vivre le programme dans l'attente d'un site Internet spécifique au Réseau d'Observatoires Massif central avant son lancement durant l'année 2013.
- ➔ Création du site Internet dédié Massif central (www.amphibiens-massif-central.org) contribution au travail sur le contenu des pages dont la rédaction de fiches espèces.
- ➔ Animation de la partie Amphibiens du site Faune-Auvergne dans le cadre du partenariat avec la LPO-Auvergne (rédaction de pages dédiées aux amphibiens, mise à disposition d'outils de détermination, vérification et validation des données...).
- ➔ Diffusion par l'intermédiaire de différents médias (presse, télévision, bulletin municipal, publications des structures partenaires, site internet des structures partenaires, médiathèques...).

2° Développement d'animations grand public

- ➔ Animation de l'Observatoire régional et de l'opération « Un dragon ! dans mon jardin ? » dans le cadre de diverses manifestations :

Semaine du Développement durable à Aurillac du 03 avril au 07 avril

- ➔ Communication bulletin municipal

- ✓ Annonce de la sortie

➔ Animations auprès du grand public le 04 avril 2014

- ✓ Sortie nocturne pour partir à la découverte des amphibiens de l'Espace Naturel Sensible Mise de Puy Courny à Aurillac.

La météo exécrable ce jour-là (forte pluie) a découragé le grand public, personne ne s'est présenté au lieu de rendez-vous.

Opération nationale « Fréquence Grenouille » : un partenariat efficace avec le CEN Auvergne

➔ Animation et communication auprès du grand public lors de deux soirées (Le-Monteil le 07 mai et Saint-Flour le 14 mai)

- ✓ Présentation des Amphibiens, de leur mode de vie et des enjeux liés avec un diaporama
- ✓ Sortie crépusculaire sur le terrain
- ✓ Mobilisation de la population pour l'inventaire permanent dans le cadre de l'opération
- ✓ L'animation de Saint-Flour était particulièrement intéressante d'un point de vue partenarial car elle s'est déroulée au Lycée agricole avec l'implication de l'équipe pédagogique et d'élèves.

50 personnes touchées

Festi'Bio de Pierrefort le 16 juin

➔ Prêt des outils de communication pour présentation à destination du grand public

- ✓ Exposition « les Amphibiens d'Auvergne » pour la journée en partenariat avec la Communauté de Communes du Pays de Pierrefort-Neuvéglise
- ✓ Mobilisation de la population pour l'inventaire permanent dans le cadre de l'opération

500 personnes touchées.

Partenariats avec les médiathèques du département

➔ Mise à disposition de l'exposition

- ✓ Mise en place de l'exposition « les Amphibiens d'Auvergne » à Riom-es-Montagnes, Saint-Martin-Valmeroux, Trizac, Velzic et Vic-sur-Cère

➔ Animation auprès de scolaires à Saint-Martin-Valmeroux

- ✓ Intervention pour présenter les Amphibiens et sensibiliser les enfants à leur diversité, leur fragilité et leur préservation ainsi que celle de leurs habitats
- ✓ Mobilisation de la population pour l'inventaire permanent dans le cadre de l'opération

➔ Animations auprès du grand public à Velzic et Vic-sur-Cère

- ✓ Conférence pour sensibiliser à la diversité, à la fragilité et à la préservation des amphibiens et de leurs habitats
- ✓ Sortie nocturne de découverte des Amphibiens
- ✓ Mobilisation de la population pour l'inventaire permanent dans le cadre de l'opération

420 personnes touchées.

Fête de la Science le 11 octobre (en partenariat avec le Muséum des Volcans d'Aurillac)

→ Animations et communication auprès du grand public et des dragonniers

- ✓ Café-débat autour du thème du rôle des zones humides pour la biodiversité en s'appuyant sur l'exemple des amphibiens.

10 personnes touchées.

3° Développement de programmes pédagogiques

Intervention à destination d'enfants de l'école de Saint-Martin-Valmeroux

→ Intervention autour de l'exposition le 21 mai

- ✓ Découverte des amphibiens et de leurs modes de vie, sensibilisation à leur préservation

Une sortie sur le terrain était également prévue mais le temps très pluvieux nous a contraints de l'annuler.

Intervention à destination d'enfants avec le Muséum des Volcans d'Aurillac

→ « Si j'étais un Triton... » le 20 mars

- ✓ Découverte des amphibiens et de leurs modes de vie, sensibilisation à leur préservation

Facteurs de réussite :

- ✓ Bénéfice d'expériences d'autres CPIE engagés dans des démarches d'Observatoire Locaux de la Biodiversité.
- ✓ Le CPIE est bien implanté sur le territoire cantalien et participe à de nombreuses animations destinées à différents types de public.
- ✓ Les structures partenaires ont bien relayé l'information dans leur réseau.
- ✓ Très bons retours des médiathèques.
- ✓ La co-construction d'une campagne de communication régionale, la mutualisation des outils et les échanges réguliers au sein des équipes des CPIE d'Auvergne permettent une émulation et des retours d'expériences d'une grande richesse, qui participent de la qualité globale de l'opération.

Contraintes, limites :

- ✓ Les retours d'informations suite à ces actions sont moins importants qu'escompté.

Action 2 : Programme de participation citoyenne aux sciences de la nature: « la biodiversité dans le quotidien des habitants et des collectivités »

Objectif opérationnel :

Permettre la participation et l'implication de la population et des acteurs locaux (collectivités, associations, établissements scolaires, agriculteurs et autres socioprofessionnels) dans l'identification et la conservation des espèces d'amphibiens et des biotopes aquatiques et terrestres, avec :

- ➔ La création et le développement du programme de participation citoyenne aux sciences de la nature : «Un dragon ! Dans mon jardin ? », décliné en « Un dragon ! Dans mon village ? » pour les collectivités dans le cadre d'un inventaire permanent des amphibiens.
- ➔ Les conseils, appuis techniques et suivis pour la création de mares et la préservation et la restauration des milieux lenticules et du petit patrimoine lié à l'eau spécifiques à chaque région.

Programme d'actions réalisé :

1° Programme de sciences participatives : « Un dragon ? Dans mon jardin ? »

Le programme « Un dragon ? Dans mon jardin » permet d'alimenter l'inventaire permanent des amphibiens d'Auvergne.

Ce dernier permet de faire le point sur la connaissance des amphibiens et ainsi, il alimente la réflexion afin :

- d'orienter les recherches futures (espèces et zones à prospecter) ;
- d'évaluer l'abondance et la fréquence des différentes espèces ;
- d'évaluer les enjeux liés aux espèces et à leurs milieux de vie ;
- d'aider les partenaires dans leurs choix pour une meilleure prise en compte des amphibiens ;
- de réfléchir aux actions futures afin qu'elles soient les plus pertinentes possible
- ...

Inventaire permanent des amphibiens d'Auvergne :

- ➔ Données issues du protocole Popamphibien, des structures partenaires, des naturalistes et du grand public.
- ➔ Notons que le partenariat avec la LPO Auvergne pour l'animation de Faune-Auvergne contribue grandement à l'alimentation de l'inventaire permanent.
- ➔ Les échanges, en cours de finalisation, avec plusieurs structures devraient permettre d'alimenter de façon conséquente l'inventaire permanent.

Données transmises par 15 dragonniers via les fiches d'observation par courriel ou par téléphone.

En prenant en compte les observateurs alimentant Faune-Auvergne, ce sont plus de 110 observateurs qui ont fourni des données amphibiens à l'Observatoire. Ceci montre que le partenariat établi avec la LPO Auvergne est indispensable à la bonne connaissance des amphibiens en Auvergne.

Nous avons récolté fin 2013 plus de 2400 données. En une année, nous avons quasiment doublé le nombre de données collectées. Toutefois, ce chiffre ne représente qu'une partie des informations existantes car il reste des données anciennes à saisir et des partenariats à venir ou à concrétiser (CEN Auvergne, ONF, SMBRC...).

Pour exemple, les données issues du partenariat noué avec le Syndicat Mixte du Bassin de la Rance et du Célé n'ont pas pu être intégrées à ce bilan pour des raisons techniques. Dès que cela sera possible, ces informations viendront compléter de façon non négligeable notre connaissance des espèces sur notre territoire commun.

- ✓ Une cartographie de chaque espèce accompagnée d'un commentaire succinct est présentée en annexe.

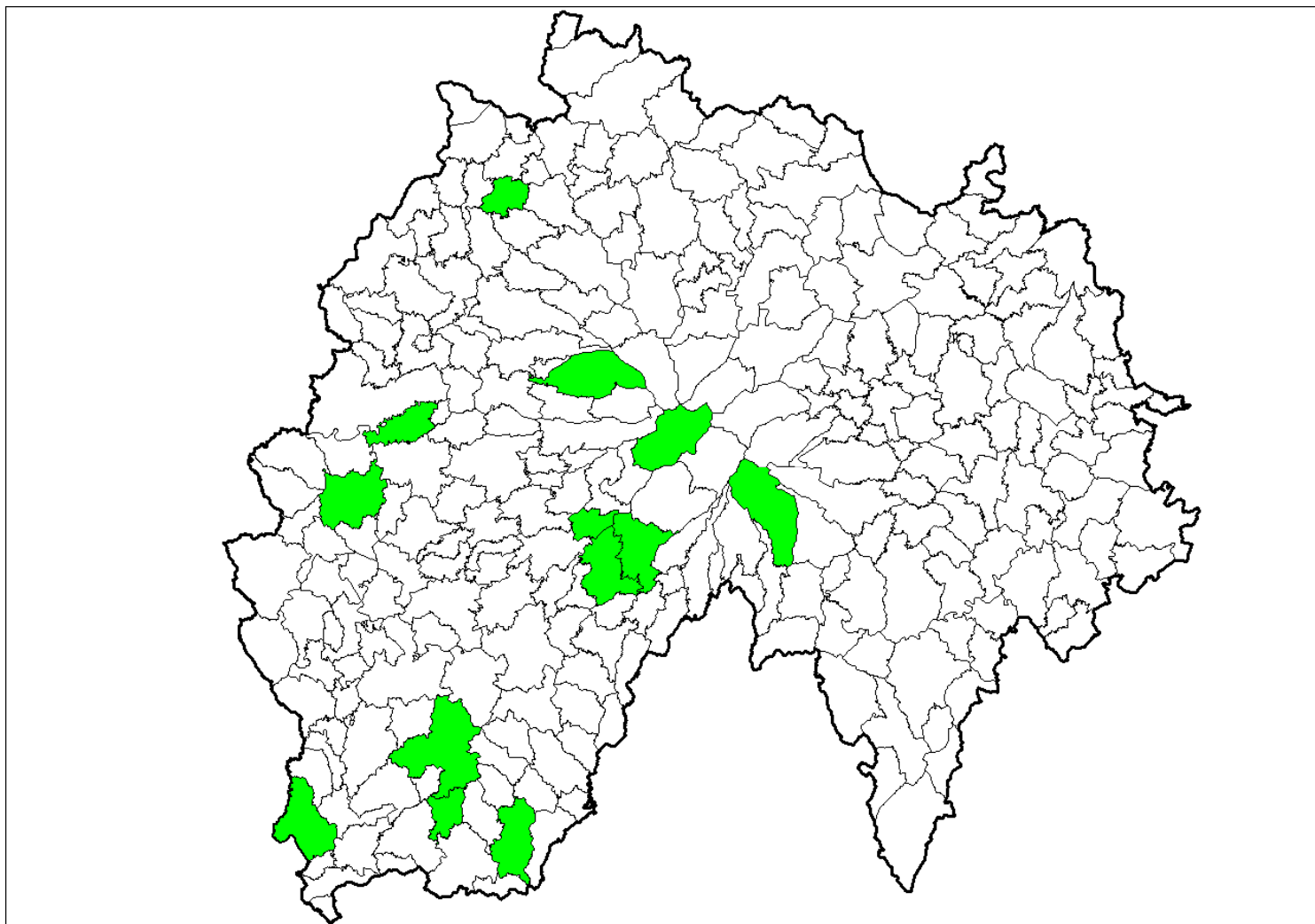
Facteurs de réussite :

- ✓ Richesse de milieux favorables aux amphibiens dans le Cantal.
- ✓ Intérêt des particuliers pour des espèces qu'ils rencontrent régulièrement mais connaissent mal.
- ✓ Intérêt des naturalistes pour un programme d'inventaire d'un groupe faunistique mal connu dans le département.
- ✓ Engagement sans retenue de la LPO Auvergne pour le développement du partenariat autour de Faune Auvergne.
- ✓ Intérêt des collectivités pour valoriser leur patrimoine et leur biodiversité locale.
- ✓ Intérêt des partenaires pour échanger sur cette thématique.

Contraintes, limites :

- ✓ Difficultés de détermination de certaines espèces, même sur photo : données non prises en compte dans l'inventaire permanent.
- ✓ Dialogue nécessaire auprès du public pour limiter le dérangement et prévenir les manipulations (majorité d'observateurs non titulaires d'autorisations de capture d'espèces protégées).
- ✓ Le grand public a parfois du mal à transmettre l'information en se disant "ça ils connaissent sûrement déjà, donc cela ne servira à rien de leur dire".
- ✓ Les observations d'espèces difficiles à déterminer sont peu transmises par les dragonniers...
- ✓ Regard sur les amphibiens encore entaché de préjugés (gluants, sales, dangereux, etc.).

Localisation des données fournies par les Dragonniers en 2013



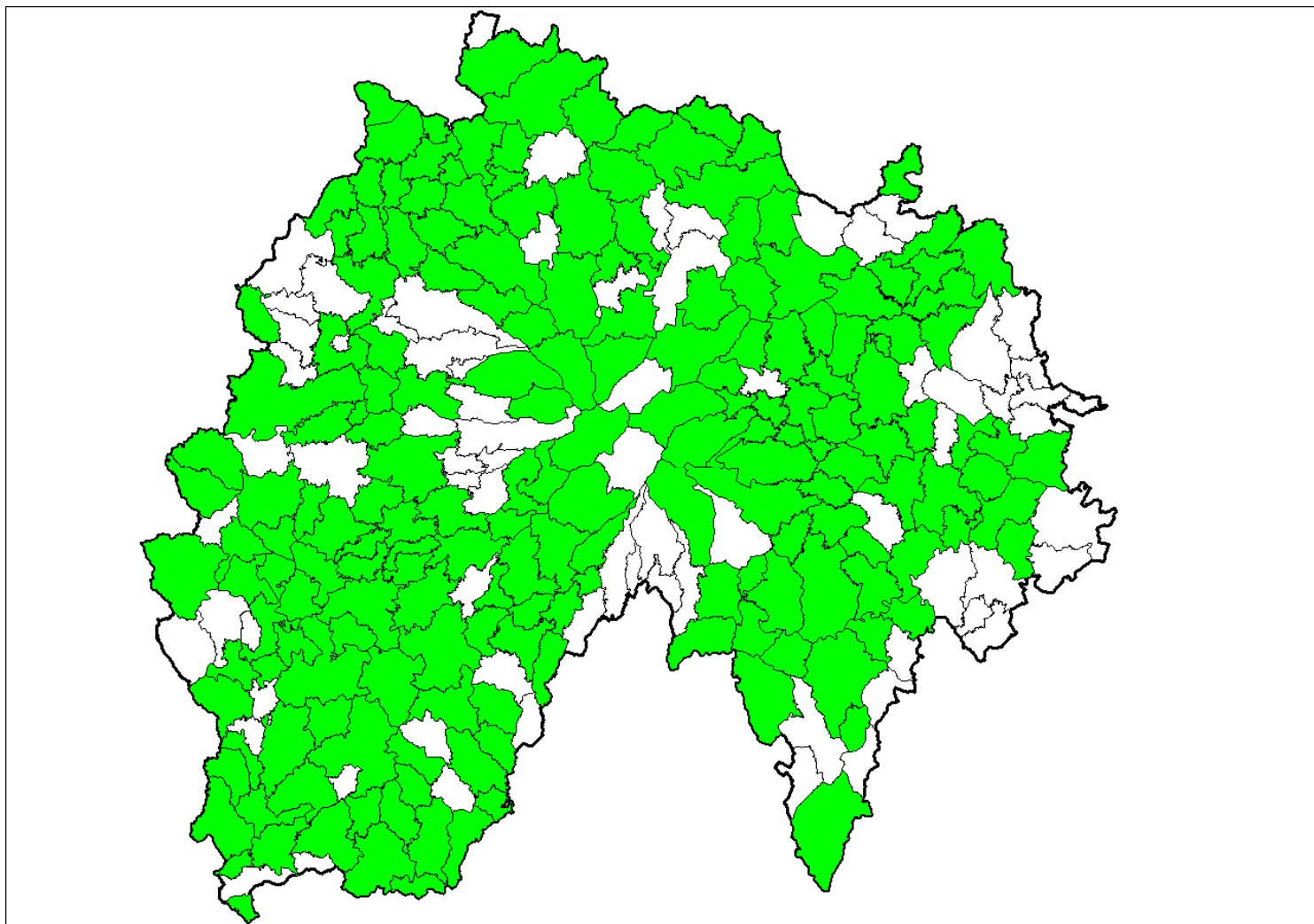
Exemple de photo envoyée par des
Dragonniers (M. et Mme Freisz)

A ce jour l'Observatoire des Amphibiens d'Auvergne détient des informations batrachologiques sur 186 communes du Cantal, ce qui représente 71,5 % des communes du département. Cela est en net augmentation par rapport à l'an dernier où nous n'avions que 48 % des communes avec des informations batrachologiques.

Notons toutefois que la batrachofaune de ces 186 communes n'est pas connue exhaustivement. Il reste donc un travail non négligeable de collecte d'informations.

L'amélioration de la transmission des données devrait permettre de compléter la couverture géographique.

Localisation de l'ensemble des données récupérées (Jusqu'à fin décembre 2013)



2° Conseils et appuis techniques auprès de dragonniers et autres partenaires

Le CPIE de Haute Auvergne a également été sollicité par des particuliers pour apporter son expertise dans le conseil de gestion, la restauration et/ou la création de milieux aquatiques favorables aux amphibiens.

Nombre de dragonniers ayant sollicité des conseils pour la création, la restauration et/ou l'entretien de mares et petit patrimoine lié à l'eau :

- ✓ 5 particuliers

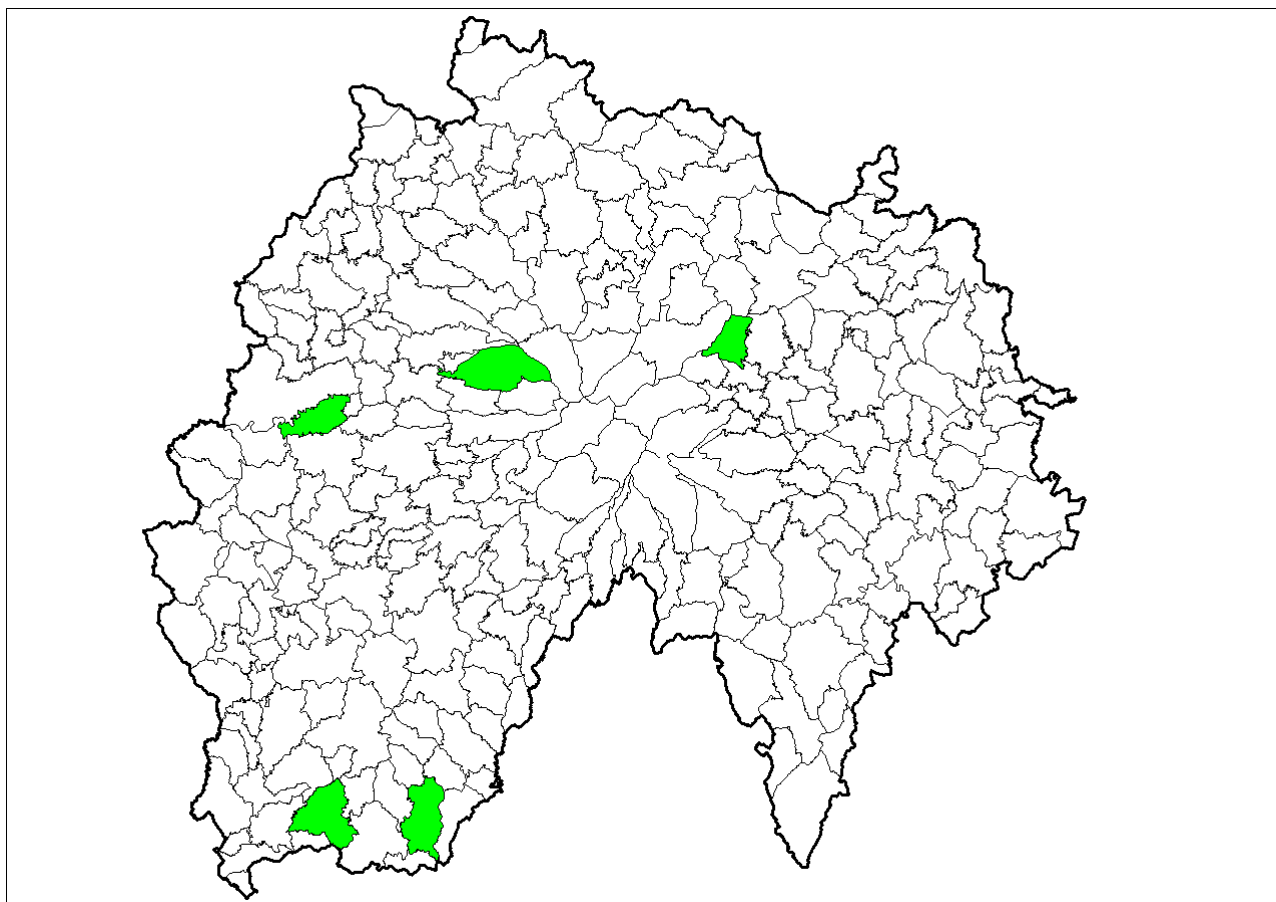
Typologie des sites concernés :

- ✓ Mares, complexe pêcherie/lavoir, fontaine, étangs...

Types d'accompagnements techniques et de conseils donnés :

- ✓ Conseils pour la création et/ou restauration de mares : implantation et préparation du terrain (débroussaillage), creusement, étanchéisation avec de la glaise, implantation de végétaux et autres aménagements
- ✓ Conseils de gestion et d'entretien des batrachosites
- ✓ Aide à la détermination des batraciens présents sur le site
- ✓ Conseils sur la problématique de la mortalité routière sur un site à enjeu

Localisation des demandes de conseils et appuis techniques en 2013



ANNEXES

- ➔ Liste des dragonniers et observateurs
- ➔ Cartes cantaliennes de répartition communale des différentes espèces
- ➔ Nombre de documents de communication distribués
- ➔ Diffusion par les médias
- ➔ Relations avec les structures et personnes partenaires ou potentiellement partenaires
- ➔ Demandes de restauration/création de batrachosites par dragonniers



Triton palmé juvénile - Le Monteil

Liste des dragonniers et observateurs (2011-2013)

Cette liste représente l'ensemble des personnes nous ayant transmis des informations batrachologiques et ce quel que soit le moyen (mél, téléphone, Faune-Auvergne...).

Nous remercions l'ensemble de ces personnes pour leur contribution à l'amélioration des connaissances et à la préservation des amphibiens et de leurs milieux de vie :

ALBESSARD J., ALCOUFFE S., ANONYME, ARQUILLIERE L., BARATAUD J., BAUDART B., BEC J., BERRONEAU M., BILLOT R., BLANCHON Y., BOCH M., BOSCUS T., BOURSANGE S., BRUEL E., BRUGEROLLE T., CAUCAL G., CEAUX S., CHAPPELLIER P., CHERIE C., CHERPEAU A., CHEVALIER P., CHIROT M., CHIROT N., CIVIALE S., CLEMENT M., COTTIN N., COULLET O., COURNIL T., COUSTEIX R., CUDENNEC F., DE REINACH HIRTZBACH J., DELAGREE J.Y., DESCHAUME N., DESECURES R., DUPUY F., DURAND S., EMBERGER F., FABRE B., Famille FIALON, FASCIODA E., FONT Y., FREISZ A., FREISZ M., FRESNEAU N., GARDIEN S., GIGAULT J.C., GILARD B., GIORDANENGO P., GIRARD L., GILBERT B., GREGOIR C., GUILLEMIN M., HEDEL A., HEINERICH S., HOUVILLE M., HUBERT-MARQUEZ S., LAGE B., LALLEMAND P., LALLEMANT J.J., LARTIGUES J.M., LE ROUX G., LEBLANC O., LEMARCHAND C., LEROY T., LOLIVE N., LONG B., LONJOU A., LONJOU M.P. et ses élèves, LOOS M., LOUVRADOUX M., MALY L., MARANGIO J., MARQUET Q., MERLAND F., MOLINIER V., MULLER S., NAVARRON B., PAGES D., PANTAROTTO T., PETERA H., PEUCHLESTRADE V., PEYRACHE P., PICQ H., RAIMBAUD E., RAYNARD P., RAYNAUD B., REGNIER C., RICOS C., RIGAUD A., RIGAUD P., RIGAUD P., RIOLS R., ROQUES E., ROQUES T., ROUQUET C., ROUQUET F., SCHILLING R., SENEGAS C., SPRUMONT A., TAILLAND L., TALHOET S., TAUPIN F., TERS R., THERON M. et Mme, TILLO S., TOURMAZET P., TOURNADRE A., TOURNADRE P., TOURRET P., VEDRENNE C., VENTROUX J., VERICEL E., VERNE H., WALKER Mme, WIDIEZ G., ZAO M.

Cartes cantaliennes de répartition communale des différentes espèces

Ces cartes ont été réalisées grâce à l'ensemble des données qui nous sont parvenues à la fin 2013. Comme nous l'avons déjà évoqué, ces cartes sont amenées à évoluer rapidement grâce à de nouveaux partenariats et grâce à la saisie de données anciennes non encore incorporées à notre base. Elles ne sauraient donc être le reflet exact de la répartition des espèces dans le département mais plutôt une base de travail pour l'amélioration des connaissances. Toutefois, à l'issue des trois premières années de fonctionnement de l'Observatoire des Amphibiens d'Auvergne en Massif central, nous commençons à avoir une vision assez représentative de la répartition des différentes espèces.

Chaque carte est accompagnée d'un bref commentaire permettant d'éclairer les résultats.

Amphibiens du Cantal :

Salamandre tachetée
Triton palmé
Triton crêté
Triton marbré
Crapaud accoucheur
Sonneur à ventre jaune
Crapaud commun/épineux¹
Crapaud calamite
Rainette arboricole
Grenouille agile
Grenouille rousse
Grenouilles "vertes"



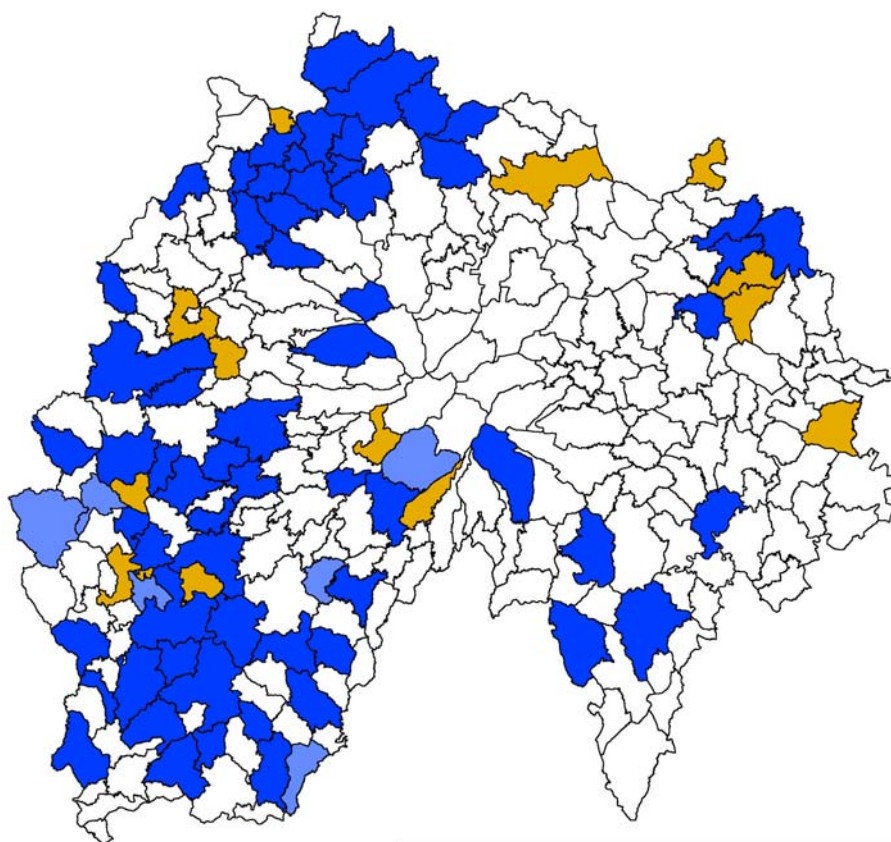
Notons que nous n'avons aucune donnée pour trois espèces par ailleurs présentes en Auvergne : Triton alpestre, Triton ponctué et Pélodyte ponctué. Si les deux premières ont peu de chance d'être présentes dans le Cantal, le Pélodyte ponctué est cité dans le Cantal dans plusieurs publications. Il serait donc très intéressant de mener des prospections ciblées sur le Pélodyte ponctué, espèce très discrète, afin de confirmer ou non sa présence dans le département.

Ces cartes ont pu être établies notamment grâce au partenariat avec la LPO Auvergne concernant l'utilisation et l'animation de Faune Auvergne



¹ En 2013, des travaux publiés proposent de faire des deux sous-espèces de Crapaud commun (*B. bufo bufo* et *B. bufo spinosus*), deux espèces à part entière : *Bufo bufo* et *Bufo spinosus*. Toutefois, quelques questions subsistent encore à ce jour et notamment sur les critères morphologiques permettant de les distinguer. C'est pourquoi nous avons choisi de représenter une seule carte pour le taxon *Bufo gr. bufo/spinosus*.

Répartition communale
Salamandre tachetée - *Salamandra salamandra*



Présence de l'espèce

- Dernières données d'observation en 2013
- Dernières données d'observation en 2012
- Dernières données d'observation entre 2000 et 2011
- Données d'observation avant 2000
- Pas de données d'observation
- Communes du Cantal

Données provenant en partie de Faune-Auvergne



**Observatoire des Amphibiens
d'Auvergne**

Réalisation CPIE de Haute Auvergne,
ArcGIS10.2, Mai 2014

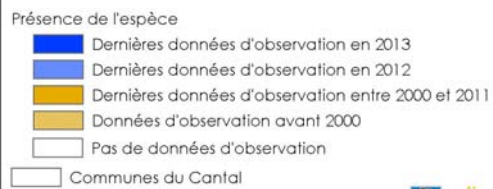
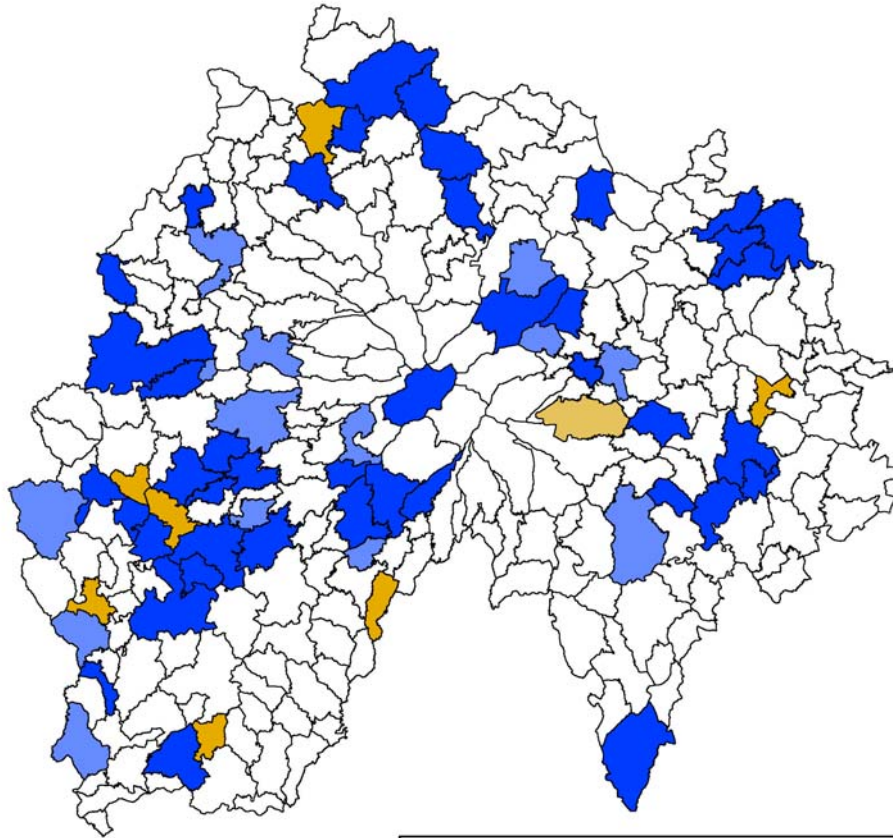


La Salamandre tachetée est une espèce supposée fréquente dans le Cantal.

La connaissance de sa répartition a bien évolué et nous voyons qu'elle doit être largement présente dans le département. Toutefois, la carte montre toujours des lacunes importantes qui ne sont pas représentatives de la répartition réelle de l'espèce dans le département. Pour cette espèce relativement facile à voir et à reconnaître, de nombreuses données devraient nous parvenir, permettant d'avoir une vision plus fine de sa répartition.



Répartition communale
Triton palmé - *Lissotriton helveticus*

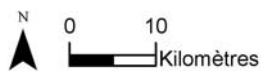


Données provenant en partie de Faune-Auvergne



Observatoire des Amphibiens d'Auvergne

Réalisation CPIE de Haute Auvergne,
ArcGis10.2, Mai 2014

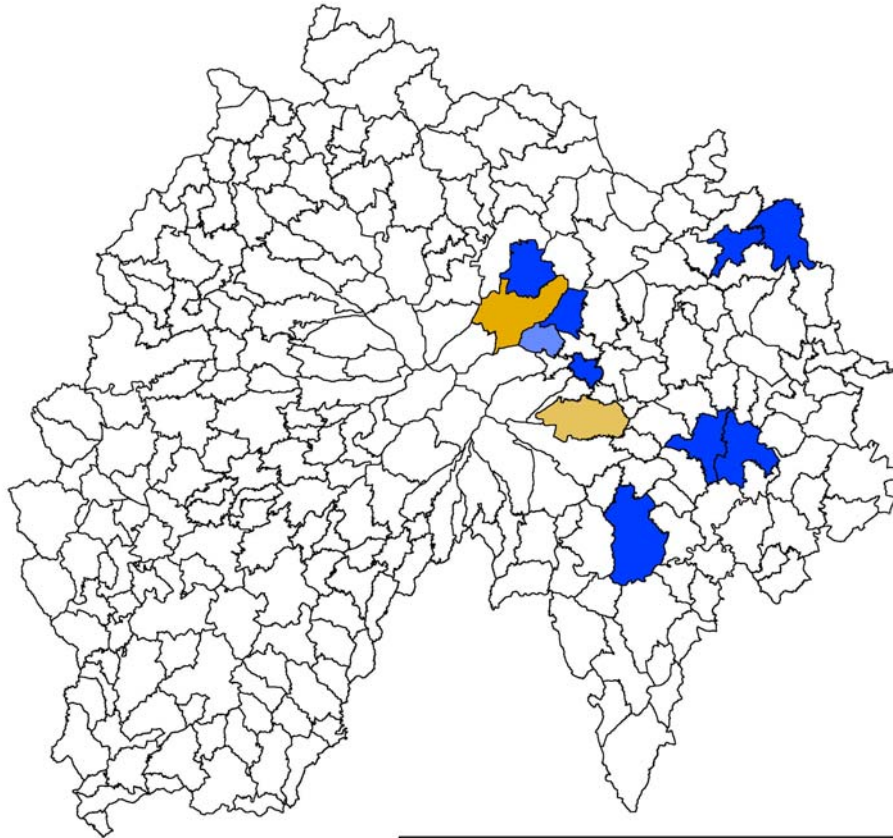


Le Triton palmé est l'espèce de Triton la plus fréquente dans le Cantal, on la retrouve dans tout le département et à des altitudes variées.

Cependant cette carte avec de nombreuses lacunes montre bien la difficulté de recueillir des informations sur les Tritons qui sont parmi les espèces d'Amphibiens les plus discrètes.



Répartition communale
Triton crêté - *Triturus cristatus*

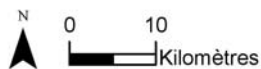


Données provenant en partie de Faune-Auvergne



**Observatoire des Amphibiens
d'Auvergne**

Réalisation CPIE de Haute Auvergne,
ArcGIS10.2, Mai 2014

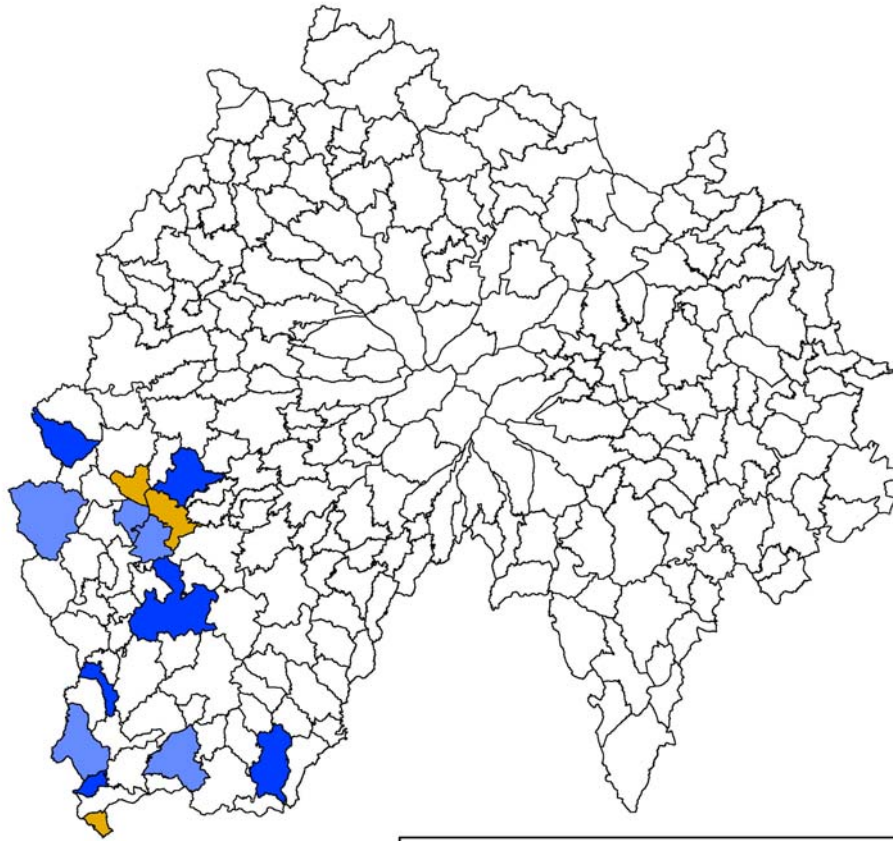


Le Triton crêté est présent dans le nord et l'est du Cantal jusqu'à un peu plus de 1200 m d'altitude. Comme pour les autres Tritons, sa répartition actuelle est probablement sous-estimée du fait que peu de personnes ne le recherchent. Des investigations ciblées permettraient d'affiner la connaissance de sa répartition.

A ce jour aucune zone de cohabitation avec le Triton marbré n'est connue dans le département, excluant ainsi la présence de leur hybride naturel appelé Triton de Blasius.



Répartition communale
Triton marbré - *Triturus marmoratus*

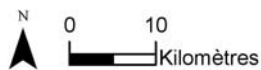


Données provenant en partie de Faune-Auvergne



**Observatoire des Amphibiens
d'Auvergne**

Réalisation CPIE de Haute Auvergne,
ArcGIS10.2, Mai 2014

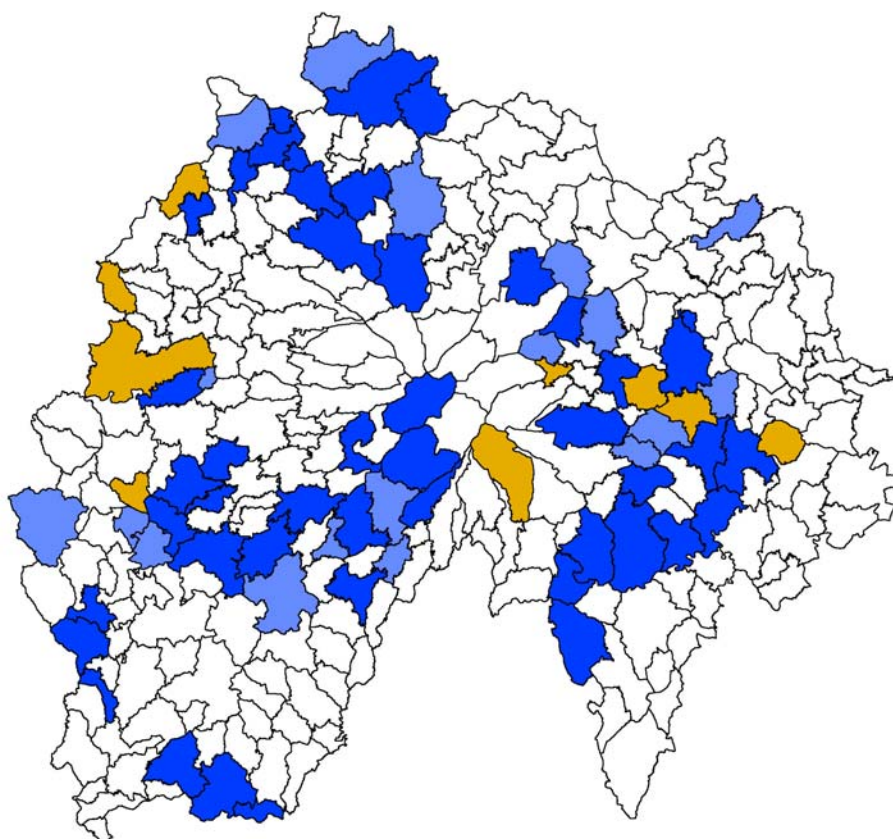


Bien qu'en un an nous ayons plus que doublé le nombre de communes où le Triton marbré est connu, nous manquons toujours d'informations à son sujet. Il est possiblement présent dans toute la zone de piémont ouest et sud-ouest : cette carte illustre donc un manque de prospection. Il serait intéressant à l'avenir de mener des recherches spécifiques à ce taxon.

En revanche, il est absent de l'est et du nord, remplacé par le Triton Crêté.



Répartition communale du Crapaud accoucheur - *Alytes obstetricans*



Présence de l'espèce

- Dernières données d'observation en 2013
- Dernières données d'observation en 2012
- Dernières données d'observation entre 2000 et 2011
- Données d'observation avant 2000
- Pas de données d'observation

Communes du Cantal

Données provenant en partie de Faune-Auvergne



**Observatoire des Amphibiens
d'Auvergne**

Réalisation CPIE de Haute Auvergne,
ArcGIS10.2, Mai 2014

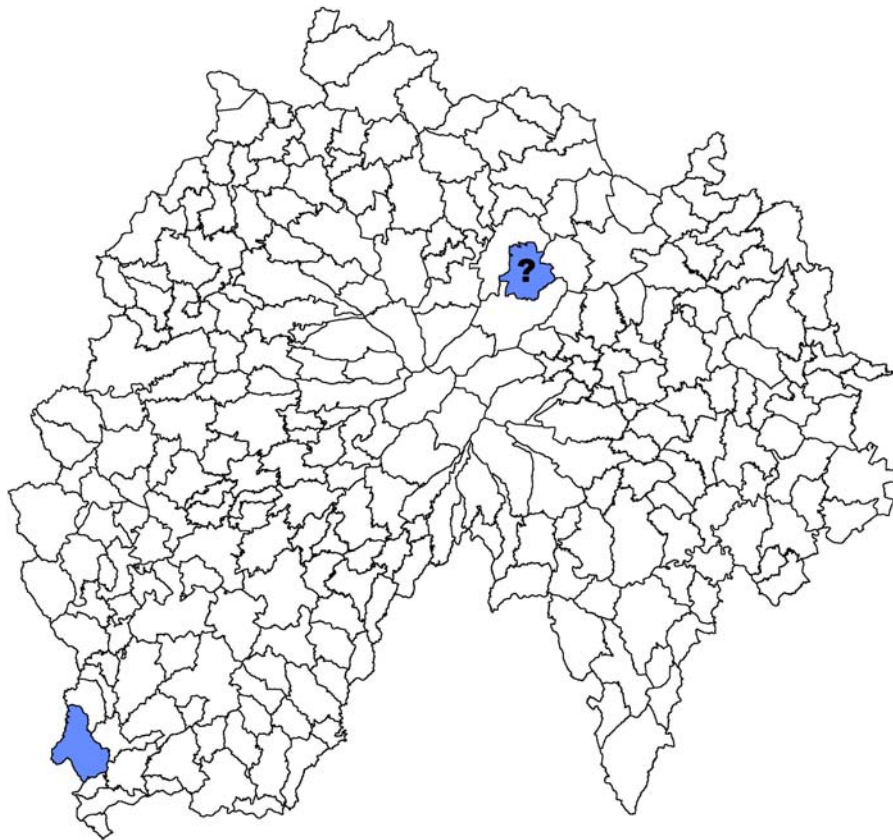


Au cours de l'année 2013, la connaissance de la répartition du Crapaud accoucheur s'est bien améliorée mais la carte montre encore des lacunes de connaissances assez importantes.

Cette espèce doit être beaucoup plus fréquente et mieux répartie que cette carte ne le montre.



Répartition communale
Sonneur à ventre jaune - *Bombina variegata*



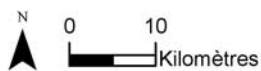
Communes du Cantal

Données provenant en partie de Faune-Auvergne



Observatoire des Amphibiens d'Auvergne

Réalisation CPIE de Haute Auvergne,
ArcGIS10.2, Mai 2014



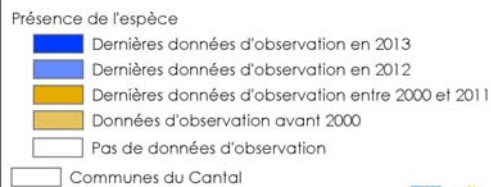
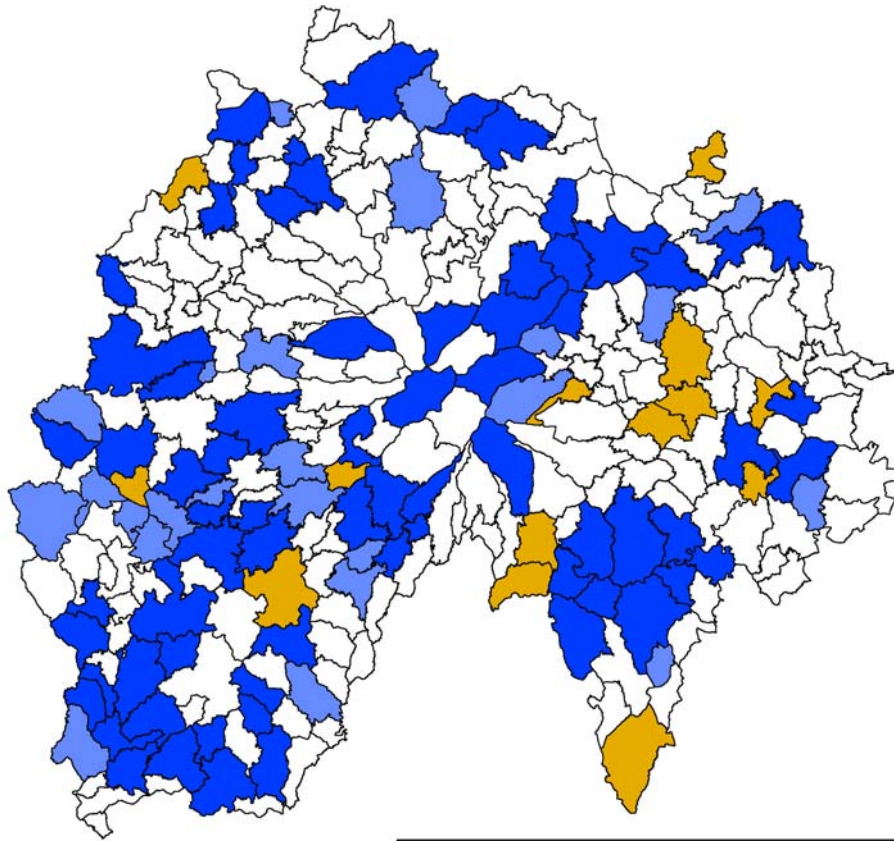
Le Sonneur à ventre jaune est une espèce très rare dans le département ; elle n'est connue avec certitude que de l'extrême sud-ouest.

Une donnée en bordure de Cézallier laisse envisager une répartition un peu plus importante mais cette donnée est vraiment hors norme et des recherches en 2013 sur ce site n'ont rien donné. C'est pourquoi elle est figurée comme « à confirmer » sur la carte. .

C'est donc une des espèces les plus rares et des plus fragiles du département.



**Répartition communale
du Crapaud gr. commun/épineux - *Bufo gr. bufo/spinosus***

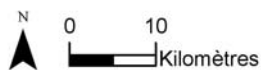


Données provenant en partie de Faune-Auvergne



**Observatoire des Amphibiens
d'Auvergne**

Réalisation CPIE de Haute Auvergne,
ArcGIS10.2, Mai 2014

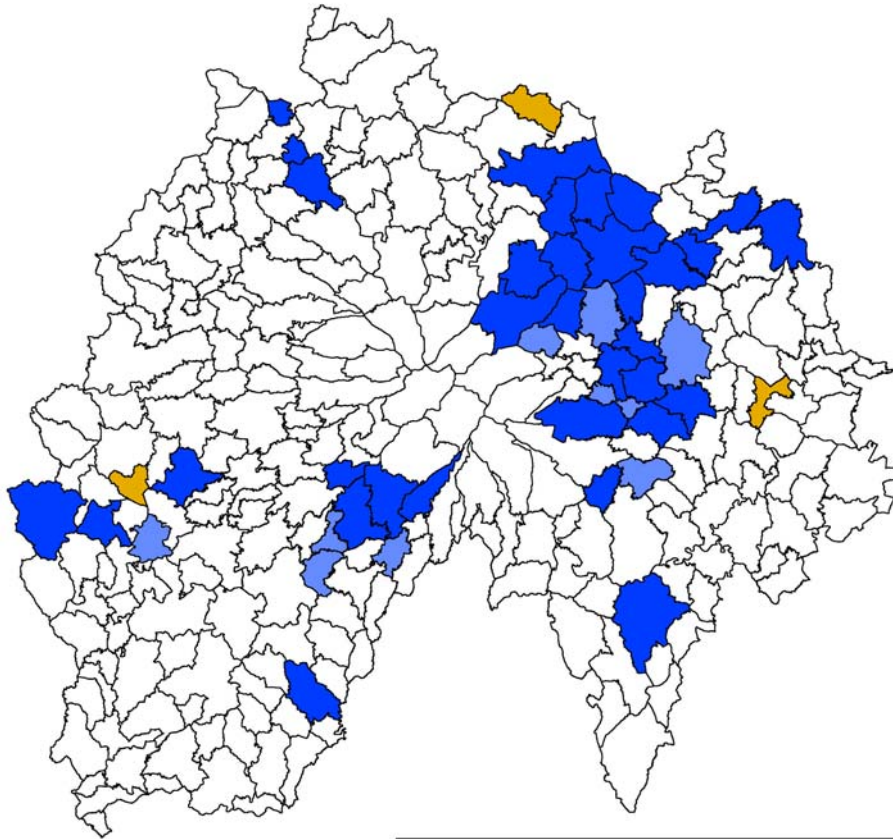


Le Crapaud commun/épineux (*cf. p. 29*) est fréquent et présent dans tout le département.

La connaissance de sa répartition a bien évolué en une année. La carte montre tout de même des secteurs sans informations. Cette espèce étant relativement peu discrète et facilement identifiable, cela montre que des lacunes dans la collecte de données persistent et nous permet d'orienter nos recherches futures.



**Répartition communale
du Crapaud calamite - *Bufo calamita***



Présence de l'espèce

- Dernières données d'observation en 2013
- Dernières données d'observation en 2012
- Dernières données d'observation entre 2000 et 2011
- Données d'observation avant 2000
- Pas de données d'observation
- Communes du Cantal

Données provenant en partie de Faune-Auvergne



**Observatoire des Amphibiens
d'Auvergne**

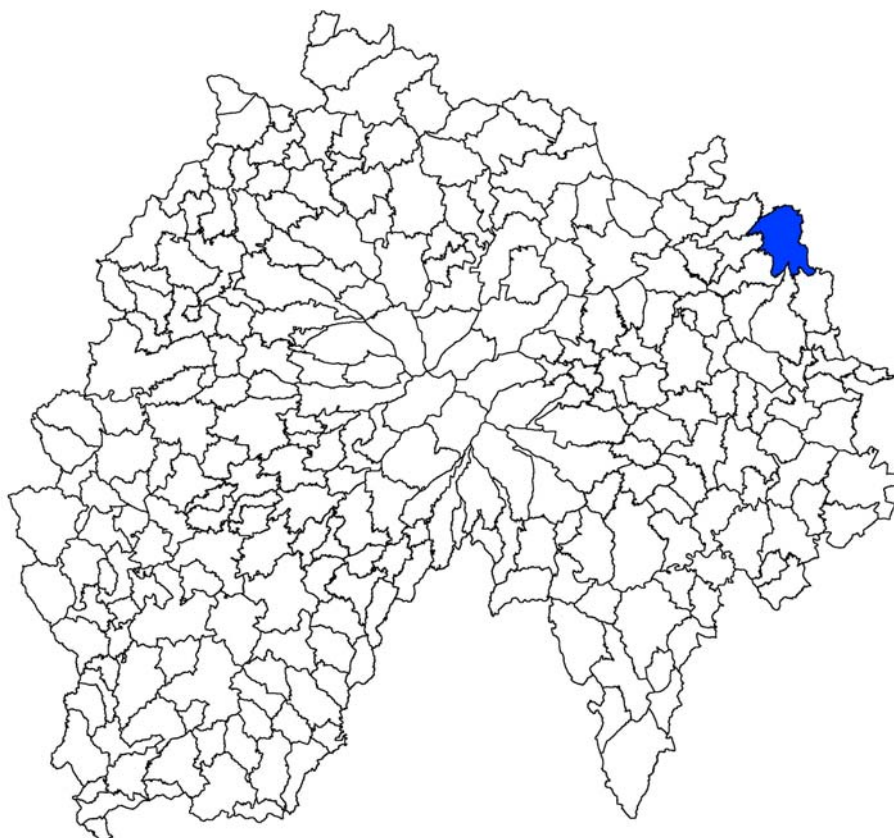
Réalisation CPIE de Haute Auvergne,
ArcGIS10.2, Mai 2014



Le Crapaud calamite a longtemps été considéré comme étant une espèce orientale dans le Cantal. Aujourd'hui, nous pouvons constater qu'il existe des données un peu partout même s'il persiste de nombreuses lacunes. La progression rapide de la connaissance de cette espèce ces dernières années laisse penser que sa répartition réelle doit être encore plus large que ne le reflète cette carte.



Répartition communale
Rainette arboricole - *Hyla arborea*



Données provenant en partie de Faune-Auvergne



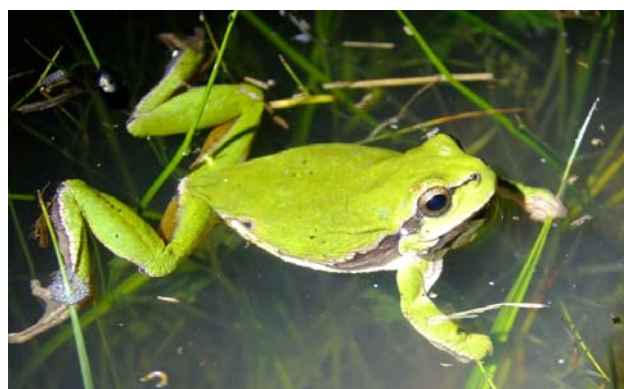
**Observatoire des Amphibiens
d'Auvergne**

Réalisation CPIE de Haute Auvergne,
ArcGIS10.2, Mai 2014

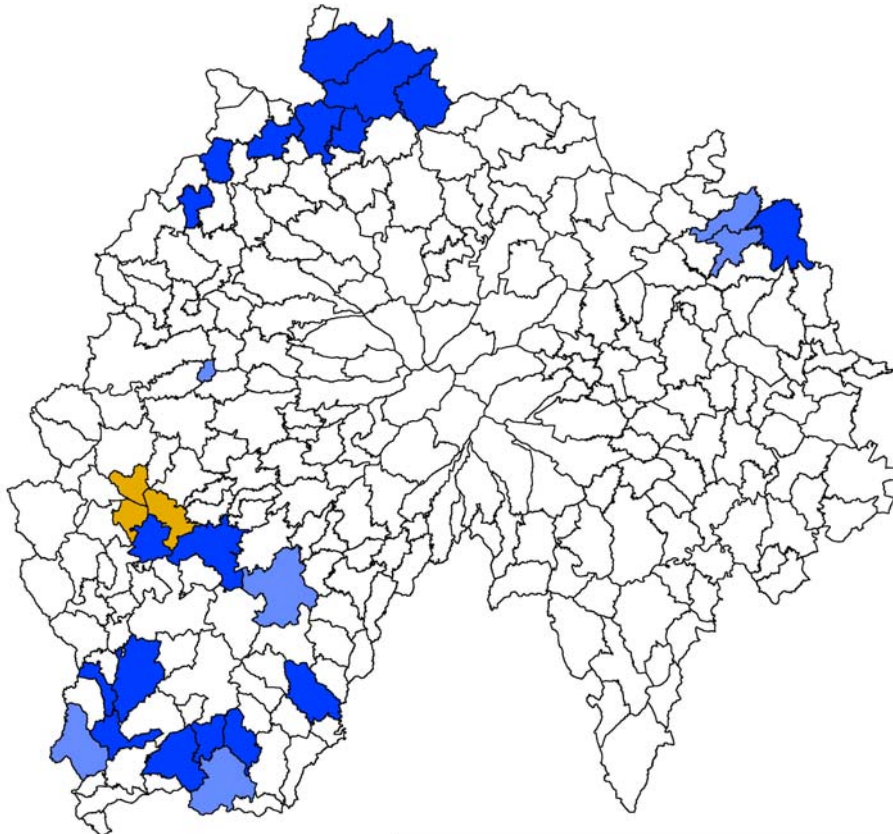


Malgré quelques recherches spécifiques en 2013, la Rainette arboricole (ou R. verte) n'est toujours connue que sur un seul site dans le Cantal, faisant d'elle l'espèce d'Amphibien la plus rare du département.

Les recherches dans le Bassin de Maurs où une observation douteuse avait eu lieu n'ont rien donné à ce jour.



Répartition communale Grenouille agile - *Rana dalmatina*



Présence de l'espèce

- Dernières données d'observation en 2013
- Dernières données d'observation en 2012
- Dernières données d'observation entre 2000 et 2011
- Données d'observation avant 2000
- Pas de données d'observation

Communes du Cantal

Données provenant en partie de Faune-Auvergne



Observatoire des Amphibiens d'Auvergne

Réalisation CPIE de Haute Auvergne,
ArcGIS10.2, Mai 2014

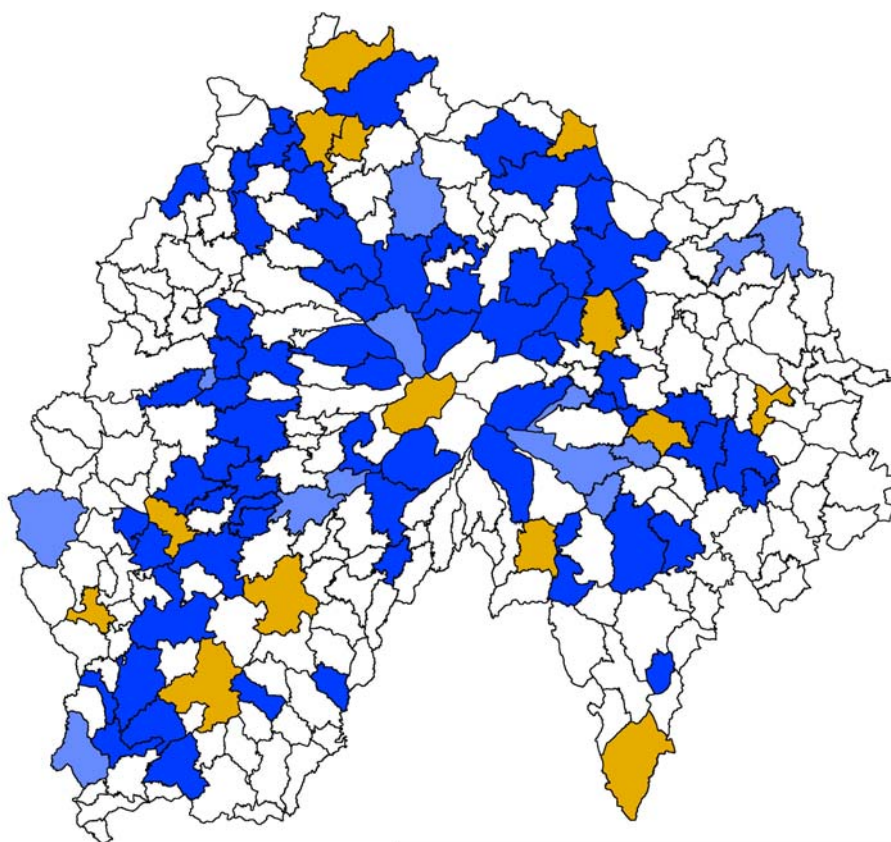


La Grenouille agile est une espèce qui évite les secteurs au dessus de 1000 m d'altitude. Bien qu'ayant beaucoup progressée, la connaissance actuelle de sa répartition montre des lacunes importantes sur des zones où elle devrait être présente, montrant ainsi les efforts de recherche qu'il reste à déployer.

Cette détection relativement faible vient aussi probablement du fait de confusions fréquentes avec la Grenouille rousse.



Répartition communale
Grenouille rousse - *Rana temporaria*



Présence de l'espèce

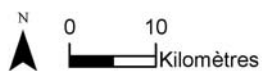
- Dernières données d'observation en 2013
- Dernières données d'observation en 2012
- Dernières données d'observation entre 2000 et 2011
- Données d'observation avant 2000
- Pas de données d'observation
- Communes du Cantal

Données provenant en partie de Faune-Auvergne



**Observatoire des Amphibiens
d'Auvergne**

Réalisation CPIE de Haute Auvergne,
ArcGIS10.2, Mai 2014



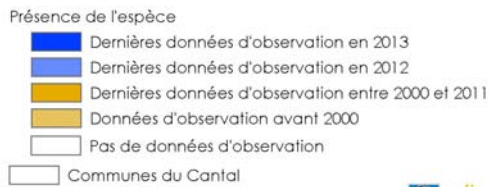
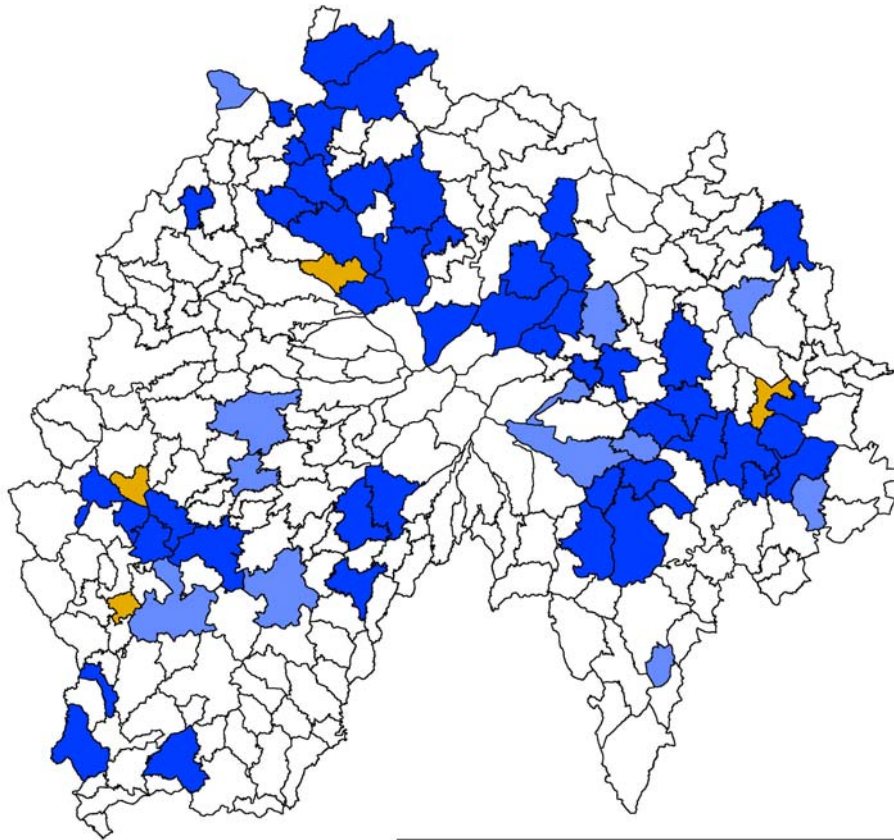
La Grenouille rousse semble bien répartie dans le département même si la carte montre des secteurs manquant de prospections.

Elle peut être parfois confondue avec la Grenouille agile dans les secteurs de faible à moyenne altitude.

Pendant le frai, les populations de Grenouille rousse subissent la pression des "ramassages" ; actes qui constituent une infraction à la législation et qui sont donc répréhensibles.



Répartition communale
Grenouille verte non identifiée - *Pelophylax* sp.

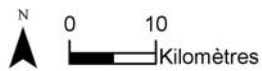


Données provenant en partie de Faune-Auvergne



**Observatoire des Amphibiens
d'Auvergne**

Réalisation CPIE de Haute Auvergne,
ArcGIS10.2, Mai 2014



En raison de la difficulté de différenciation des espèces de Grenouilles "vertes", nous avons choisi de représenter la répartition des Grenouilles "vertes" au sens large. Ces grenouilles sont fréquentes dans le département et facilement reconnaissables, si bien que les lacunes de la carte sont probablement le reflet d'un manque de prospection de certains secteurs.



Nombre de documents de communication distribués

Types de structures/particuliers	Nombre de structures/particuliers	Type de documents distribués	Nombre de documents distribués
Collectivités	10	Posters	80
		Affiches	50
		Dépliants	100
Total :	10	Total :	230
Associations	15	Posters	100
		Affiches	50
		Dépliants	300
Total :	15	Total :	450
Classes et écoles	10	Posters	50
		Affiches	50
		Dépliants	200
Total :	10	Total :	300
Particuliers	50	Posters	400
		Affiches	100
		Dépliants	400
Total :	50	Total :	450
Autres structures	6	Posters	120
		Affiches	60
		Dépliants	300
Total :	6	Total :	480
Nombre de structures/particuliers :	91	Total documents distribués :	1910

Diffusion par les médias

Types de médias	Nombre de médias	Nombre d'articles/interviews, etc.
Journaux	3	7 articles
Télévisions	-	-
Internet (sites, lettre d'infos...)	Minimum 5	Minimum 5
Publications de partenaires	Minimum 3	Minimum 3

Relations avec les structures et personnes partenaires ou potentiellement partenaires

Nom/organisme	Tps contact Mél/Tél.	Date RDV	Lieu RDV	Contenu	Temps
LPO Auvergne		16 mars	Bois de la Comté	Présentation lors du groupe Faune-Auvergne	1j
DREAL Auvergne,		19 mars	Clermont-Ferrand	Comité de suivi Indicateurs biodiversité Région Auvergne	0,75j
DREAL Auvergne, CEN Auvergne et autres partenaires		25 juin	Clermont-Ferrand	Réunion du Comité de pilotage déclinaison régionale PNA Sonneur	1j
DREAL Auvergne			Echanges par mél et tél	Echanges sur les projets que l'observatoire pourrait porter et qui intéresseraient la DREAL Auvergne	
DREAL Auvergne		16 juil.	Theix	Réunion pour faire le point sur l'observatoire et ses perspectives	1j
SMBRC			Echanges par mél et tél	Echanges sur le suivi d'aires dans le cadre de PopAmphibiens	
LPO Auvergne		7 sept.	Bois de la Comté	Participation au conseil scientifique	1j
DREAL Auvergne et Conseil Régional d'Auvergne		19 sept.	Theix	Réunion pour faire le point sur l'observatoire et ses perspectives	1j
LPO Auvergne		19 oct.	Tronçais	Présentation lors du groupe Faune-Auvergne	1j
Structures régionales		10 déc.	Theix	Réunion du comité régional de suivi	1j
Ville d'Aurillac			Echanges par mël, tél et rencontres	Travail sur différentes actions de sensibilisation (semaine du développement durable, fête de la Science)	
Médiathèques			Echanges par mël et tél	Travail sur des actions de sensibilisation (exposition et intervention)	
SIGAL			Echanges par mél et tél	Echanges sur opportunité d'effectuer du terrain sur leur territoire, sur des sites suivis dans le cadre de Pop Amphibiens	
CEN Auvergne			Echanges par mél et tél	Travail de finalisation de la convention de partenariat	
CEN Auvergne			Echanges par mél et tél	Echanges sur le partenariat dans le cadre des animations Fréquence Grenouille	
CEN Auvergne – Antenne Cantal			Echanges par mël et tél	Echanges d'informations sur sites, espèces, enjeux... Travail sur des actions communes	
ONEMA Cantal			Echanges par mél et tél	Echanges sur informations braconnage, mortalité routière, données	
ONCFS Cantal			Echanges par mél et tél	Echanges sur informations braconnage, mortalité routière, données	
PNR des Volcans d'Auvergne			Echanges par mél et tél	Echanges sur les données disponibles sur sites Natura 2000 dans le cadre de la révision des Documents d'objectifs et demande d'avis à propos de ces derniers. Echanges sur conventionnement possible	

Demandes de restauration/création de batrachosites par dragonniers

Commune	Date	Type de milieux concernés	Type d'intervention			Détails de la demande et réponses apportées
			Gestion/inventaire	Restauration	création	
Mourjou	Diverses	Mare de jardin			X	Comment créer une mare dans son jardin? Problème d'approvisionnement en eau et de l'imperméabilisation du fond. Questions sur la réglementation. Envoi de documentations et visite de terrain.
Junhac	03/07/2013	Jardin	X			Demande de renseignements sur la vie des amphibiens présents chez elle et dans les alentours et comment faire pour favoriser leur présence et les protéger. Informations données.
Chavagnac	16/04/2014	Zone humide, lac et route	X			Problème de mortalité routière au Lac du Pêcher. Quoi faire ? Difficile de répondre pour cette thématique très compliquée à gérer. Explications sur les batrachoducs (avantages/inconvénients) et conseil de repérage précis des zones mortifères. Nous contacter quand elle constate les premières victimes.
Saint-Paul-de-Salers	Diverses	Jardin	X			Etonnée de voir une Salamandre tachetée chez elle, si loin d'un ruisseau, nous demande des explications sur sa présence et comment faire pour la préserver. Renseignements sur les Salamandres donnés en plus de quelques conseils.
Saint-Martin-Cantalès	Diverses	Mare de jardin	X	X		Comment limiter la végétation dans les mares ? Conseils : limiter le dépôt de matière organique au fond des mares, ratisser les lentilles et les éliminer en aval de la mare, élimination des autres plantes "encombrantes" toujours en aval des mares (à l'automne). Possibilité de curage toujours en hiver en faisant attention à la faune et si possible pas sur la totalité de la surface. Demande d'identification d'une plante jugée envahissante.